

EA 利用マニュアル (YOSHIMUNE 編)



目次

| | |
|---|----|
| 1. 概要 | 3 |
| 1-1. 本書の位置づけ | 3 |
| 2. 主な仕様 | 4 |
| 2-1. ナンピン・マーチンゲール手法での取引 | 4 |
| 2-2. 高ボラティリティ通貨にも対応可能な自由度の高いナンピンパラメータ設定 | 5 |
| 2-3. 金額指定での損切 | 6 |
| 2-4. EA の稼働停止 | 6 |
| 2-5. スケジュールを指定しての EA の稼働停止 | 6 |
| 3. EA 稼働設定 | 7 |
| 3-1. 資材のファイルを配置 | 7 |
| 3-2. EA を展開するチャートを開く | 9 |
| 3-3. 時間足を 1 分足に変更 | 10 |
| 3-4. EA をチャートに設置 | 11 |
| 3-5. パラメータの設定 | 12 |
| 3-6. EA のアルゴリズム取引許可設定 | 13 |
| 3-7. 自動売買の開始 | 14 |
| 4. ナンピン制御設定 | 15 |
| 4-1. 共通パラメータの設定 | 15 |
| 4-2. 初期ロットと初期ポジションの利確 pips の設定 | 16 |
| 4-3. ナンピン間隔と利確 pips の設定 | 16 |
| 4-4. ナンピン数上限の設定 | 16 |
| 4-5. ナンピン倍率の設定 | 17 |
| 4-6. 両建て開始ナンピン数の設定 | 17 |
| 4-7. ナンピン待機時間指定の設定 | 18 |
| 5. 稼働停止制御設定 | 19 |
| 5-1. 停止制御パラメータの設定 | 21 |
| 5-2. 自動損切の設定 | 22 |
| 5-3. EA 停止種類の設定 | 23 |
| 5-4. 手動での EA 緊急停止 | 25 |
| 5-5. 週末の EA 停止設定 | 26 |
| 5-6. 月末・月初の EA 停止設定 | 27 |
| 5-7. ゴトー日の EA 停止設定 | 29 |
| 5-8. 恐怖指数（VIX 指数）による EA 停止設定 | 31 |
| 5-9. 曜日・時刻指定による EA 停止設定 | 33 |
| 5-10. 経済指標による EA 停止設定 | 34 |
| 5-11. 設定結果の確認 | 37 |
| 6. パラメータ | 38 |

| | |
|--|-----------|
| 6-1. パラメーター一覧 (EA のナンピンパラメータ) | 38 |
| 6-2. パラメーター一覧 (EA の停止制御パラメータ) | 41 |
| 6-4. 停止制御ツール (チャート上) のエラー処理 | 47 |
| 7. 運用に関する諸注意事項 | 48 |
| 7-1. EA の設定でエラーが出た場合の対応方法 | 48 |
| 7-2. EA 停止制御でエラーがある場合の EA 停止設定について | 50 |
| 7-3. 停止制御が重複した場合の停止時刻 | 50 |
| 7-4. パラメータ保存の方法 | 51 |
| 7-5. 最大ロット、最大ポジション数に関する注意事項 | 52 |
| 7-6. 出金についての注意事項 | 52 |
| 7-7. その他制限事項 | 53 |

1. 概要

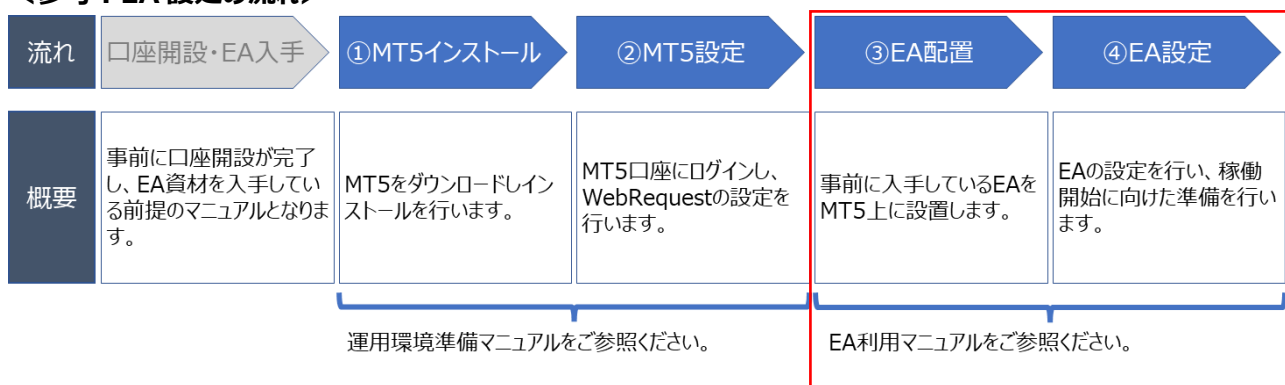
1-1. 本書の位置づけ

本マニュアルは YOSHIMUNE の具体的な設定方法、運用方法を記載した資料です。

EA の設定までの流れは、①MT5 インストール、②MT5 設定、③EA 配置、④EA 設定の 4 ステップとなりますが、本書は③EA 配置、④EA 設定についてご説明をしています。

①MT5 インストール、②MT5 設定については運用環境準備マニュアルをご参照ください。

<参考 : EA 設定の流れ>



本書の記載範囲

2. 主な仕様

2-1. ナンピン・マーチンゲール手法での取引

YOSHIMUNE はナンピン・マーチンゲール手法での取引を実施します。

<ナンピンとは>

保持するポジションに含み損が発生した場合に、現在のポジションと同方向のポジションを更に持つトレード方法です。

含み損が出たポジションに同方向のポジションを追加することで、損益分岐点が浅くなり、含み損が含み益に転じるまでに必要な値動きが小さくなります。

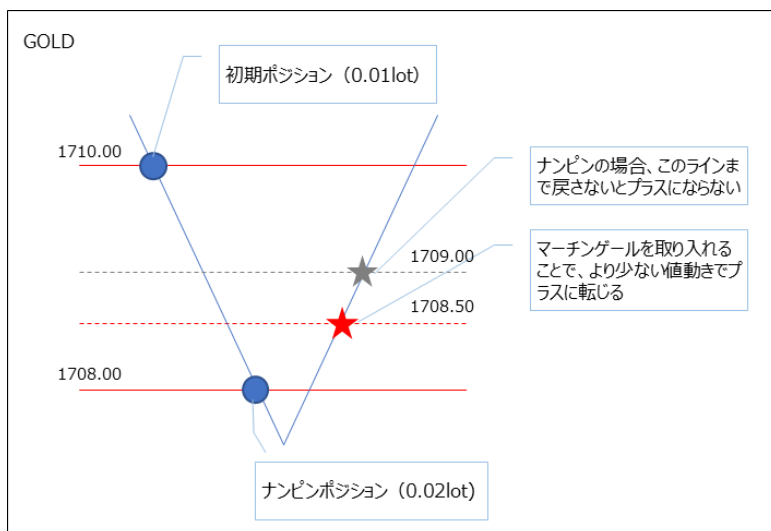
<ナンピン・マーチンゲールとは>

ナンピンポジションのロットを、直前のポジションに対して増加させていく手法です。

ナンピンをみのトレードと比較して、損益分岐点の価格をさらに浅くすることができます（「ナンピン・マーチンゲールのイメージ」参照）

【ナンピン・マーチンゲールのイメージ】

※ポジションの作成レートおよびロット数は例です。実際のポジション幅、ロットは異なります。



<ナンピン・マーチンゲールのリスク>

ナンピン・マーチンゲールは含み損が含み益に転じるまでロットを増やしながらかナンピンを繰り返します。

そのため、相場が一定方向に大幅に変動し、**必要証拠金が有効証拠金を上回った場合「強制ロスカット」となります。**

本 EA を利用する際はこのリスクをあらかじめご認識いただき、レンジ相場を中心とした稼働を心がけてください。

2-2. 高ボラティリティ通貨にも対応可能な自由度の高いナンピンパラメータ設定

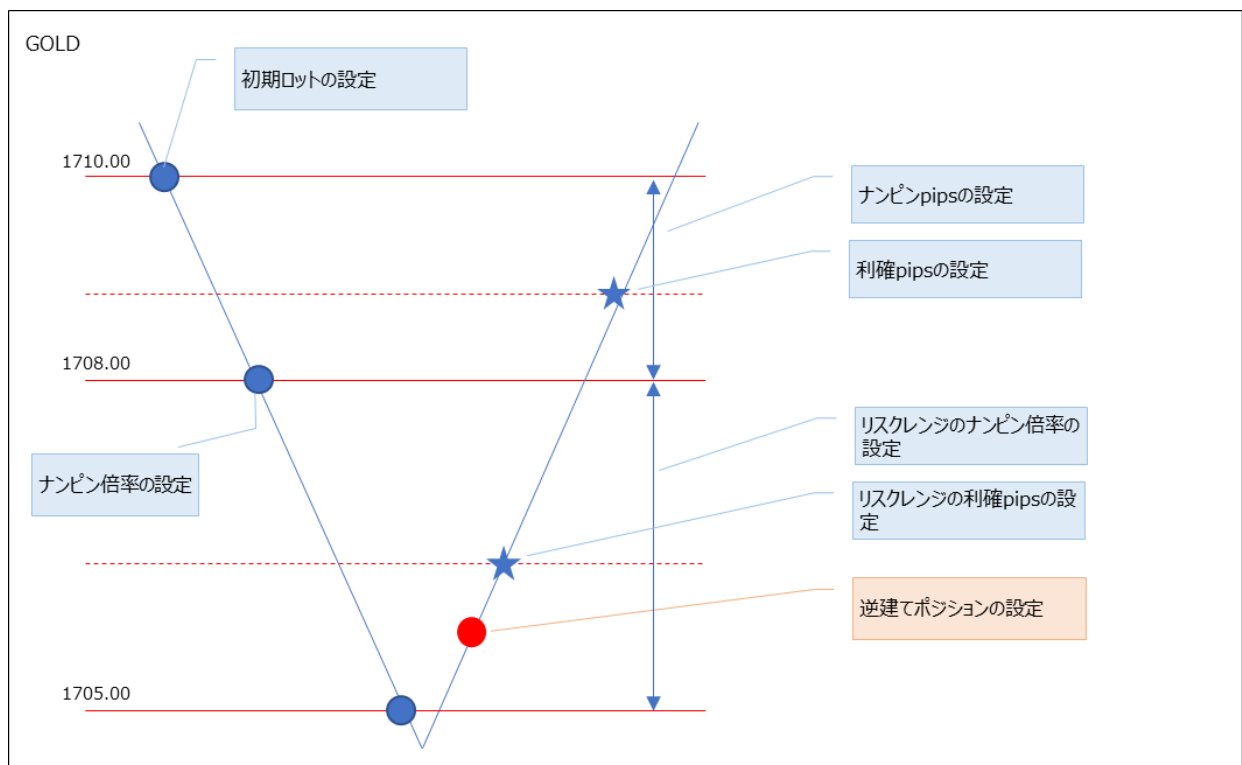
YOSHIMUNE はナンピン関連項目のパラメータを自由に設定できます。

ナンピン幅、ナンピンロット増加倍率、利確 pips、ポジション数上限などが主な内容となります。

加えて、GOLD、エキゾチック通貨（マイナー通貨）等の激しい相場変動に合わせて、指定したポジションからナンピン幅、利確 pips を別設定する機能、ナンピンポジションを持つ際の時間間隔を設定する機能等を備えています。

また、Sell/Buy のいずれかで利確がなく長期間ポジションを保有すると機会損失となるため、両建てを行うための設定も行っています。

<ナンピンの基本機能>



2-3. 金額指定での損切

含み損金額を指定して損切を実施する機能です。

特にボラティリティが高い GOLD やエキゾチック通貨については、利益を都度出金していくことが望ましいですが、出金頻度が増えることによる手間を感じる方や、出金漏れがあった際に利益分は保護する目的で、証拠金と同額を損切額に設定しておくことをお勧めしています。

なお、損切後も EA は停止せずに継続取引を行いますのでご注意ください。

2-4. EA の稼働停止

予定している稼働時刻以外で EA を止めたい場合の稼働停止機能、恐怖指数（VIX）の指標値による稼働停止機能を保持しています。

稼働停止は、単純に EA を停止するだけではなく、既存ポジションの利確後に新規エントリーをしないモード等、状況に合わせて選択できるようにしています。

2-5. スケジュールを指定しての EA の稼働停止

週末/週明けの時間帯の停止設定、1 週間の稼働停止スケジュールの設定、月末・月初の時間帯を指定しての稼働停止、ゴトー日（5、10 の倍数の日）の稼働停止に加え、経済指標を選択して停止スケジュールを設定する設定が可能です。

稼働停止時の EA の挙動は「[5-3.EA 停止種類の設定](#)」と同様となります。

<チャート上での EA 制御方法概要>

停止関連設定は何れもチャート画面上で設定ができます。

The screenshot displays the YOSHIMUNE EA control interface. The top section shows the current status of the EA, including the strategy name (YOSHIMUNE ver3.00), status (停止中), and control settings. Below this, there are several control panels for different types of stops: 週末時刻指定停止, 月末月初時刻指定停止, ナンピン継続, 新規発注停止, 即日決済, 金曜停止時刻, 月曜再開時刻, コト一日時刻指定停止, 恐怖指数(VIX)停止, 当日停止時刻, 当日再開時刻, 曜日時刻指定停止, and 曜日時刻指定停止. The right side of the interface features a table of economic indicators with columns for date, time, country, importance, and indicator content. The table lists various indicators such as housing sales, FOMC statements, and consumer price indices.

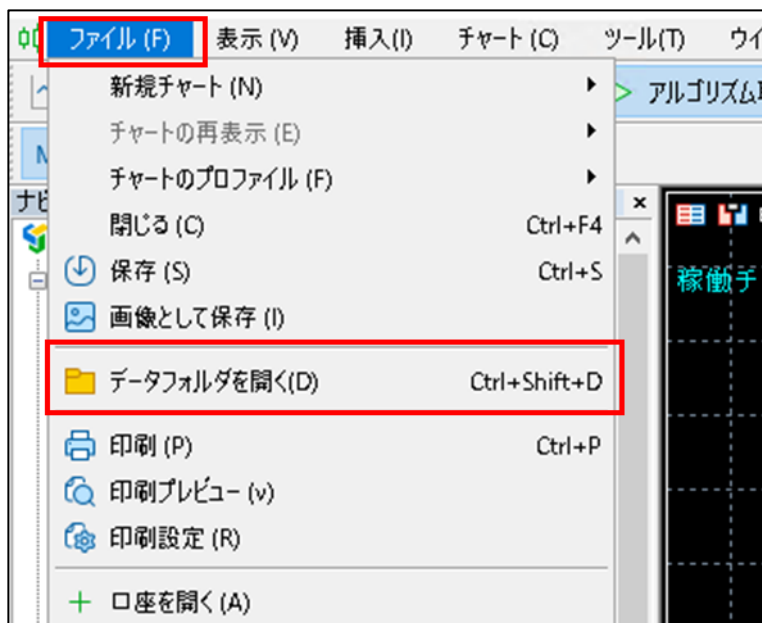
| 日付 | 曜日 | 時刻 | 国 | 重要度 | 指標内容 | 制御 | 停止時間(分) |
|------|----|-------|---|-----|--|-----|---------|
| 2/22 | 水 | 00:00 | 米 | 中 | 1月 中古住宅販売件数 [年率換算件数] | OFF | |
| 2/22 | 水 | 00:00 | 米 | 中 | 1月 中古住宅販売件数 [前月比] | OFF | |
| 2/23 | 木 | 04:00 | 米 | 高 | 米連邦公開市場委員会 (FOMC) 議事要旨 | OFF | 30 60 |
| 2/23 | 木 | 19:00 | 欧 | 高 | 1月 消費者物価指数 (HICP, 改定値) [前年同月比] | OFF | 30 60 |
| 2/23 | 木 | 19:00 | 欧 | 高 | 1月 消費者物価指数 (HICPコア指数, 改定値) [前年同月比] | OFF | 30 60 |
| 2/23 | 木 | 22:30 | 米 | 高 | 10-12月期 四半期実国内総生産 (GDP, 改定値) [前期比年率] | OFF | 30 60 |
| 2/23 | 木 | 22:30 | 米 | 中 | 10-12月期 四半期 GDP 個人消費・改定値 [前期比年率] | OFF | |
| 2/23 | 木 | 22:30 | 米 | 中 | 10-12月期 四半期コアPCE・改定値 [前期比年率] | OFF | |
| 2/23 | 木 | 22:30 | 米 | 中 | 前週分 新規失業保険申請件数 | OFF | |
| 2/23 | 木 | 22:30 | 米 | 中 | 前週分 失業保険継続受給者数 | OFF | |
| 2/24 | 金 | 08:30 | 日 | 高 | 1月 全国消費者物価指数 (CPI) [前年同月比] | OFF | 30 60 |
| 2/24 | 金 | 08:30 | 日 | 高 | 1月 全国消費者物価指数 (CPI, 生鮮食品除く) [前年同月比] | OFF | 30 60 |
| 2/24 | 金 | 08:30 | 日 | 高 | 1月 全国消費者物価指数 (CPI, 生鮮食品・エネルギー除く) [前年同月比] | OFF | 30 60 |
| 2/24 | 金 | 22:30 | 米 | 中 | 1月 個人所得 [前月比] | OFF | |
| 2/24 | 金 | 22:30 | 米 | 中 | 1月 個人消費支出 (PCE) [前月比] | OFF | 30 60 |
| 2/24 | 金 | 22:30 | 米 | 高 | 1月 個人消費支出 (PCEデフレクター) [前年同月比] | OFF | 30 60 |
| 2/24 | 金 | 22:30 | 米 | 高 | 1月 個人消費支出 (PCEコア・デフレクター, 食品・エネルギー除く) [前月比] | OFF | 30 60 |
| 2/24 | 金 | 22:30 | 米 | 高 | 1月 個人消費支出 (PCEコア・デフレクター, 食品・エネルギー除く) [前年同月比] | OFF | 30 60 |
| 2/25 | 土 | 00:00 | 米 | 高 | 1月 新築住宅販売件数 [年率換算件数] | OFF | 30 60 |
| 2/25 | 土 | 00:00 | 米 | 高 | 1月 新築住宅販売件数 [前月比] | OFF | 30 60 |
| 2/25 | 土 | 00:00 | 米 | 中 | 2月 ミシガン大学消費者態度指数・確報値 | OFF | |

3. EA 稼働設定

初めて YOSHIMUNE を動かす場合、もしくは改めて設定をやり直す場合には以下の手順で設定を行ってください。
なお、以下の設定は、「運用環境準備マニュアル」の手順を完了していることを前提に記載しています。

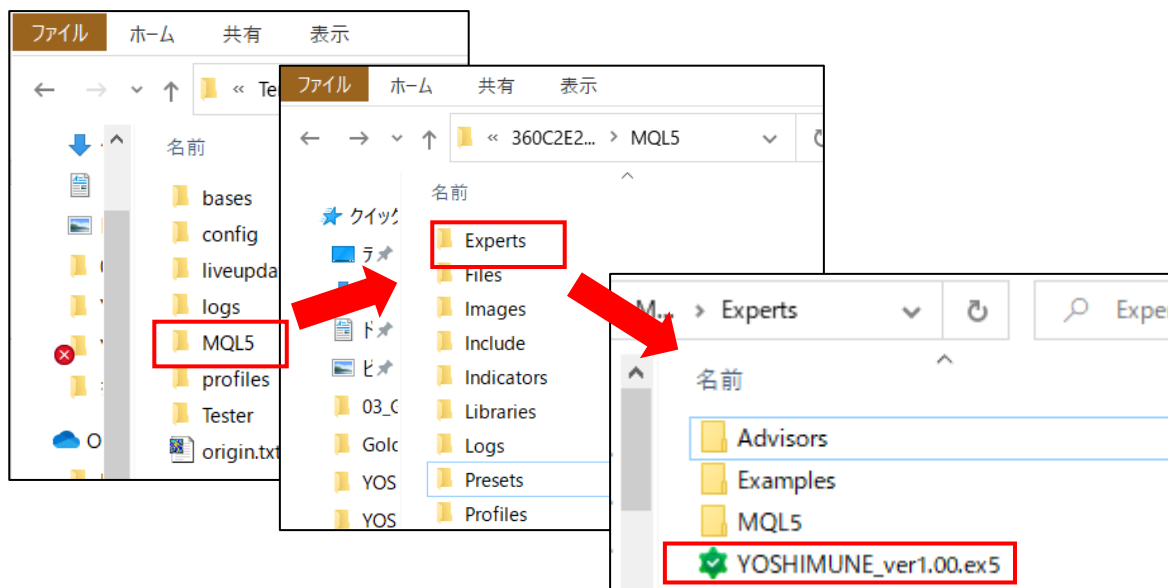
3-1. 資材のファイルを配置

- ① EA ファイル、パラメータ設定ファイルをデータフォルダに配置するために、「ファイル> データフォルダを開く」をクリックし、データフォルダを表示します。



- ② EA ファイルを配置

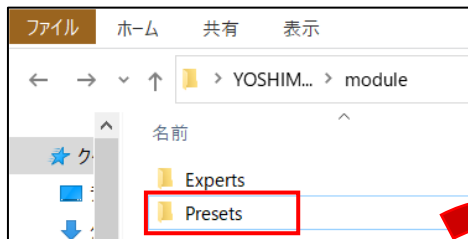
MQL5> Experts のフォルダ内に、運営から配布された EA を配置します。
ここで設置した EA ファイルは、「3-4.EA をチャートに設置」で利用します。



③ パラメータ設定ファイルを配置

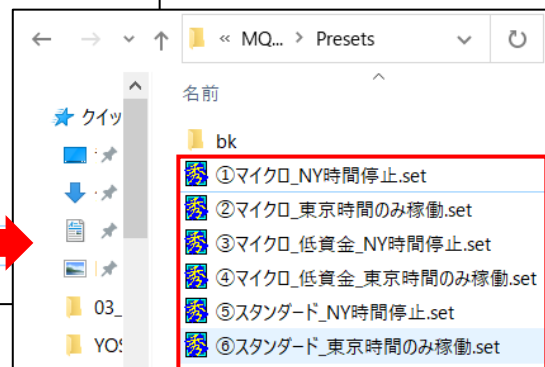
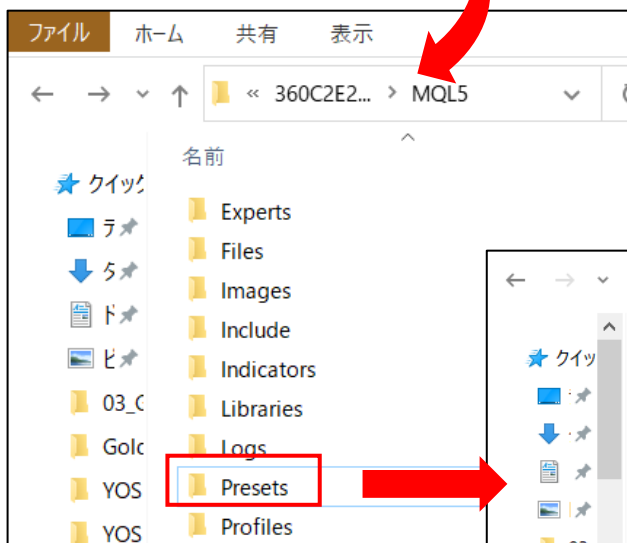
MQL5 に、YOSHIMUNE> module 配下にある「Presets」のフォルダをそのままコピーします。
ここで配置したパラメータ設定ファイルは「3-5. パラメータの設定」で利用します。

<YOSHIMUNE の資材>

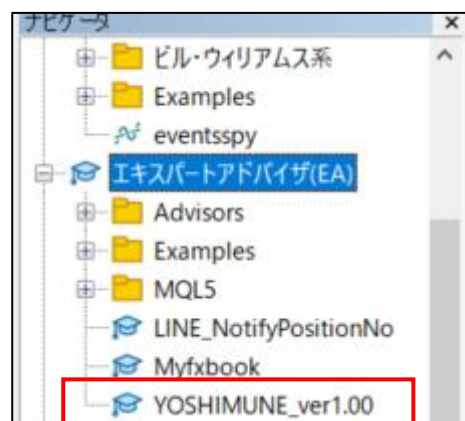
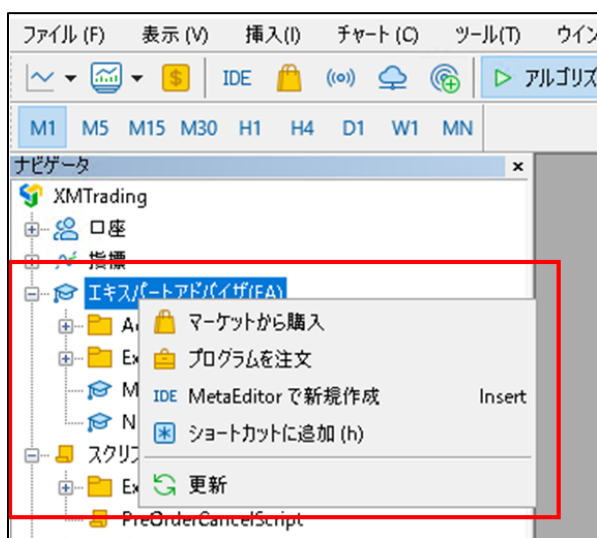


フォルダごとコピーしてください。
既にフォルダが存在する場合はファイルの上書き、フォルダの統合等を行いパラメータ設定ファイルがコピーされるようにしてください。

<MQL5 フォルダ>



④ MT5 のナビゲータ上で > エキスパートアドバイザ > 更新 をクリックし、追加した EA が表示されることを確認します。

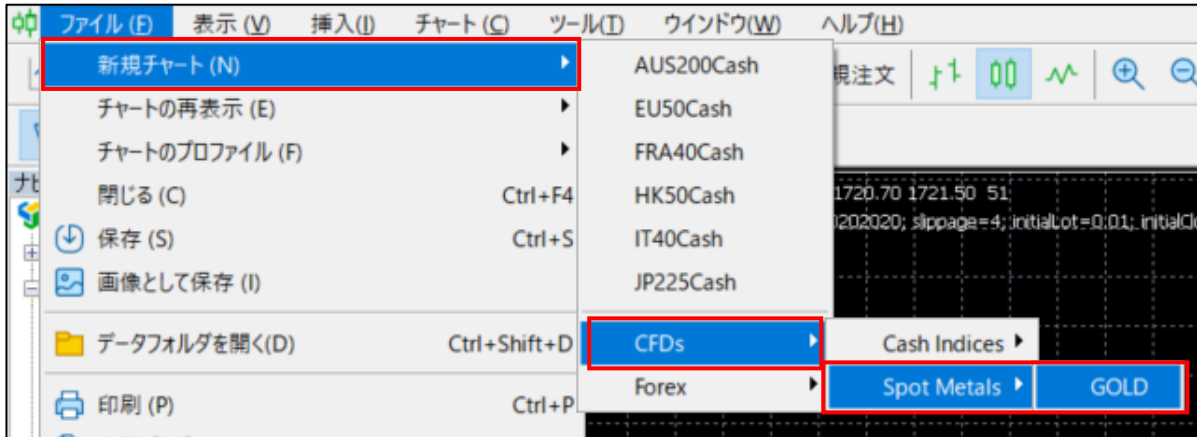


3-2. EA を展開するチャートを開く

ここでは GOLD を利用する場合の例を記載しています。利用する通貨ペアに合わせて開くチャートは読み替えてください。

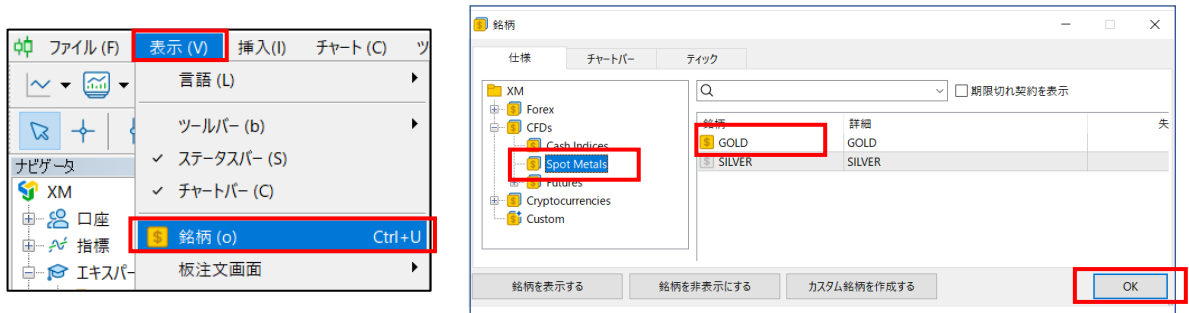
- ① ツールバー「ファイル」>「新規チャート」より、トレードを行う通貨ペアの銘柄を選択します。

例) 図は GOLD の場合



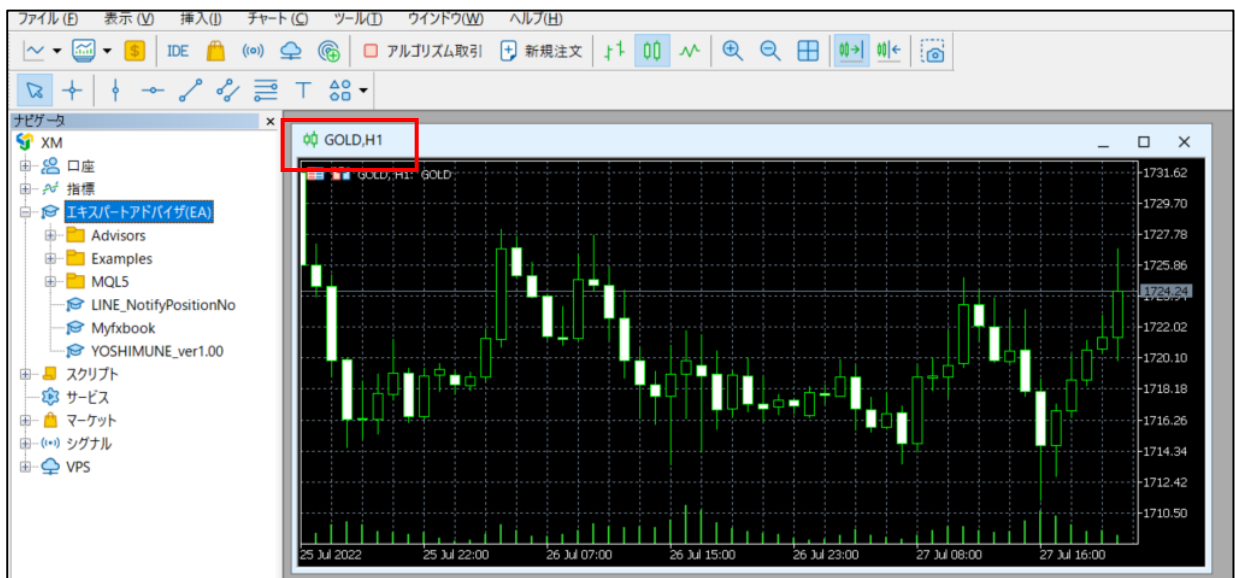
※新規チャート内に指定銘柄がない場合は、「表示>銘柄」より指定銘柄を選択して表示設定してください。

例) 図は GOLD の場合



- ② チャートが開かれたことを確認します。

例) 図は GOLD の場合



3-3. 時間足を1分足に変更

- ① (3-2. で開いたチャート上で右クリック) > 「時間足設定」> 「1分足(1)」をクリックします。

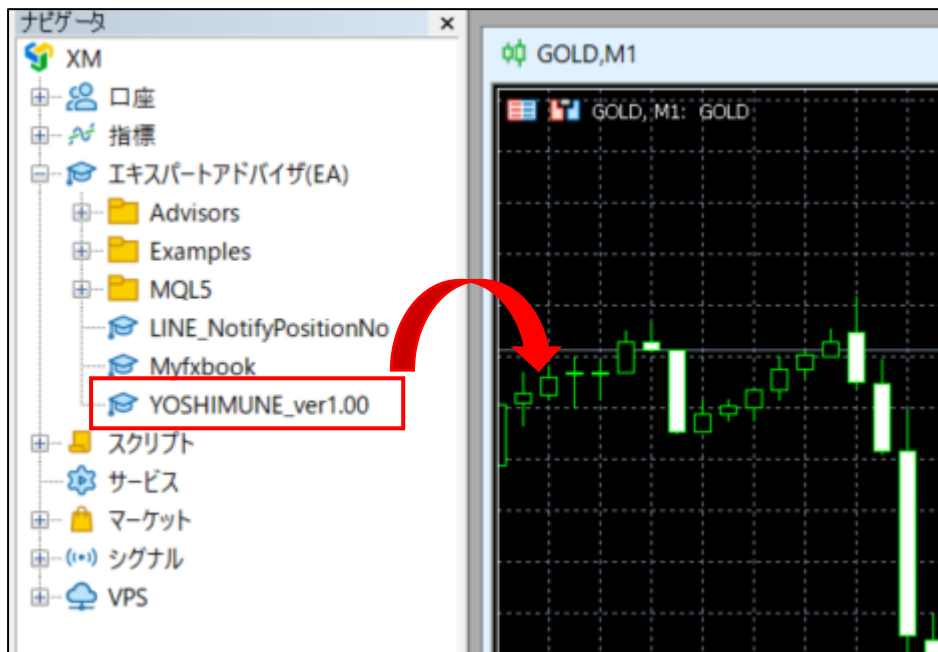


- ② 時間足が M1 となっていることを確認します。

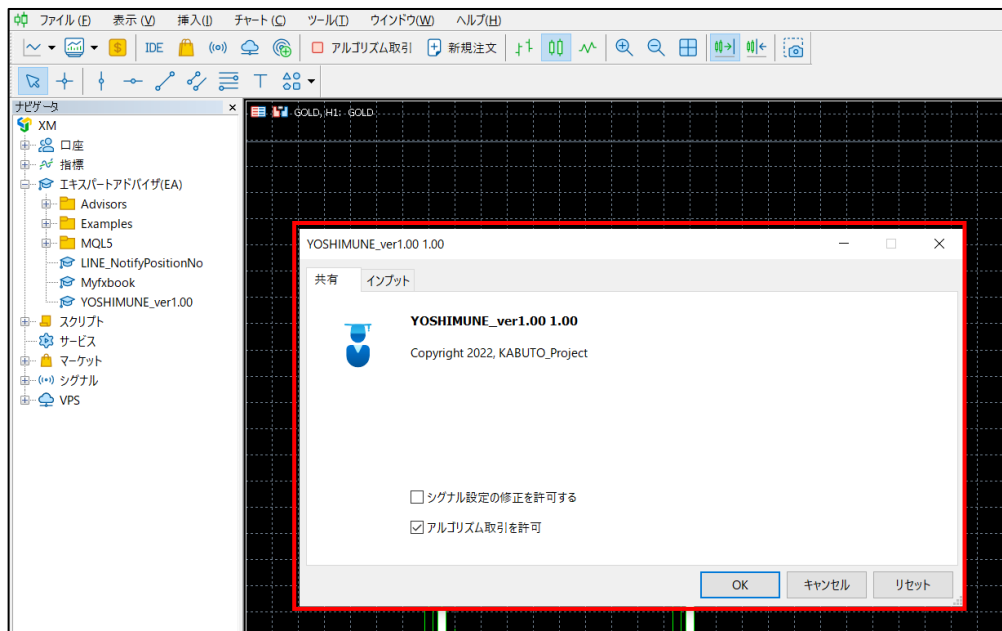


3-4. EA をチャートに設置

- ① YOSHIMUNE をドラッグアンドドロップします。



- ② EA の設定画面が表示されることを確認します。



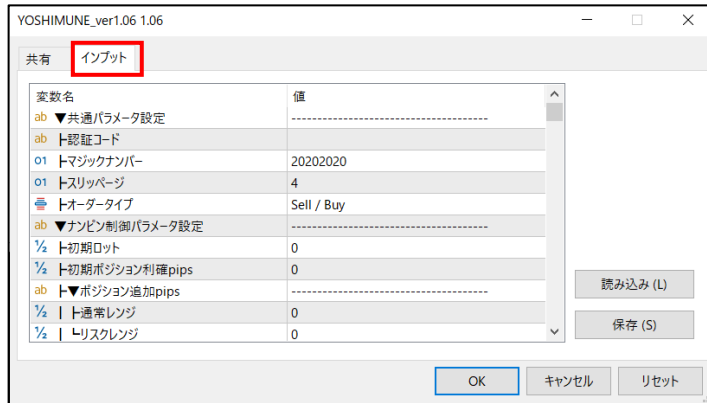
3-5. パラメータの設定

YOSHIMUNE は非常に柔軟に設定ができるため、各パラメータにはあえて初期値を設定していません。

よって、EA を稼働する前に設定ファイル読み込むことで各種パラメータを設定してください。

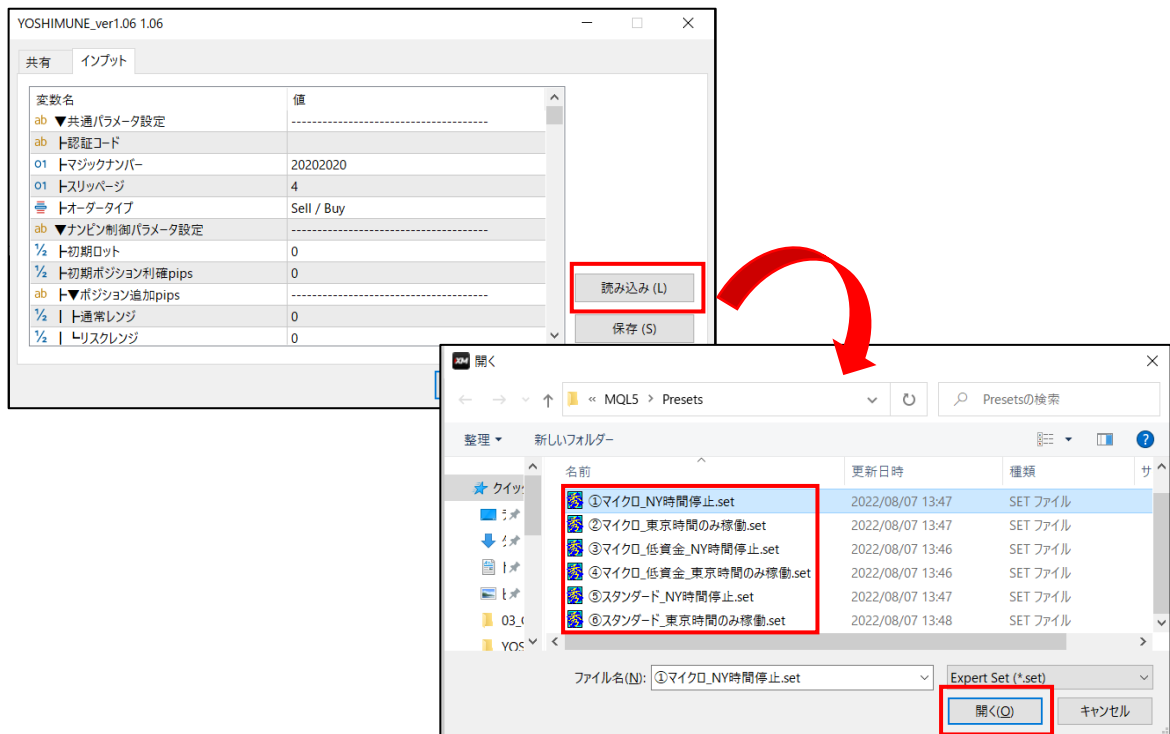
パラメータを個別に設定したい場合には、「6.パラメータ」を参照の上で設定ください。

- ① EA の設定画面で「インプット」を押してパラメータ設定画面を表示する。



- ② 「読み込み」を押してパラメータ設定ファイルを選択する。

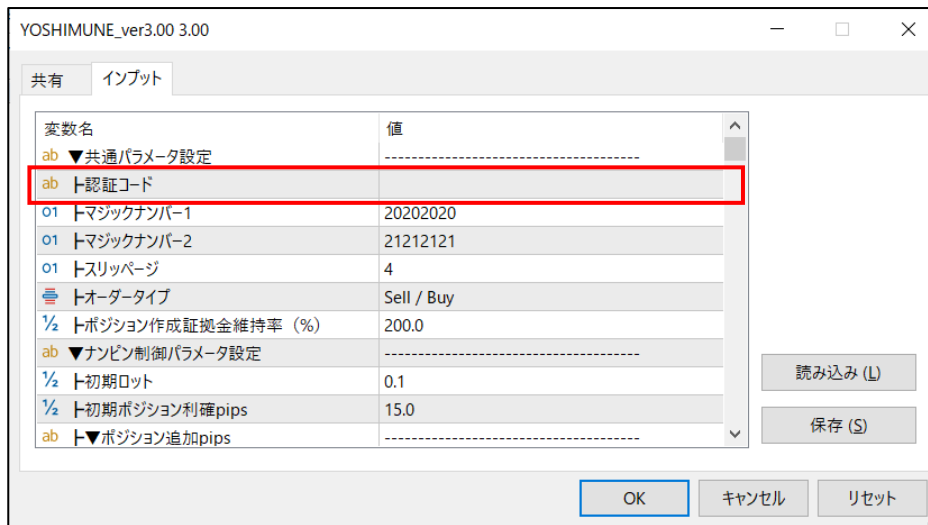
読み込み時にパラメータ設定ファイルが表示されない場合は、「3-1. 資材のファイルを配置」の「③パラメータ設定ファイルを配置」をご確認ください。



<参考：パラメータ設定ファイルについて>

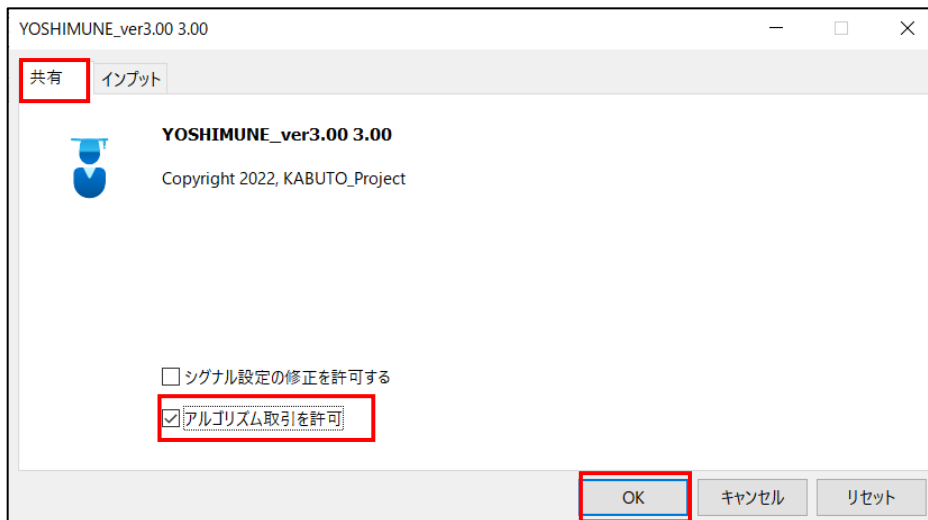
- ・ パラメータ設定ファイルには、運営の提供する推奨設定を格納しています。
- ・ 当ファイルを読み込むことで事前に設定している各パラメータの値が置き換わります。オリジナル設定を行う場合には、パラメータの保存を実施してください。

- ③ 運用より連絡した「認証コード」を入力します。



3-6. EA のアルゴリズム取引許可設定

- ① 「共有」タブに戻り、「アルゴリズム取引を許可」のチェックボックスを ON にして「OK」を押します。

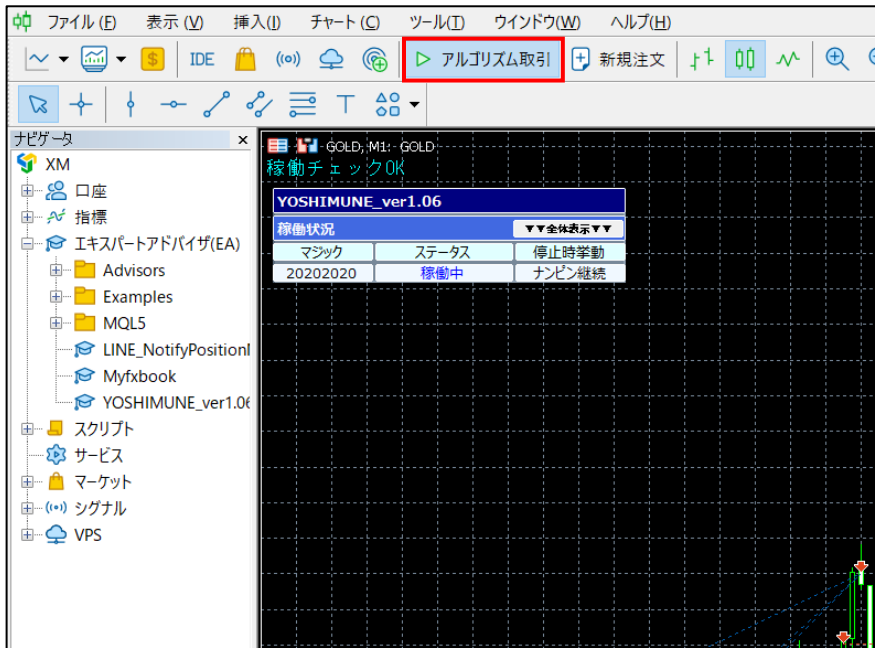


- ② チャート左上に「稼働チェック OK」が表示されていることを確認します。

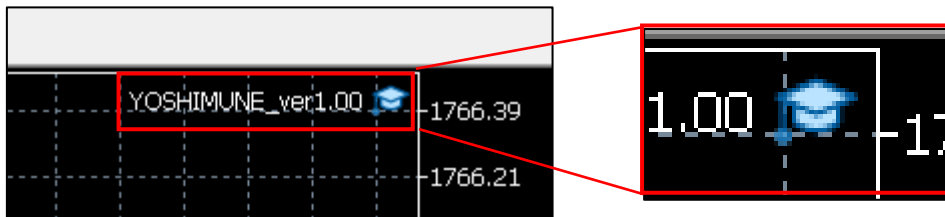


3-7. 自動売買の開始

- ① チャートの上にある「アルゴリズム取引」ボタンを押下します。



- ② チャート右上のマークが青色になっていることを確認します。



以上で、EA を稼働させるための手順は終了です。

4. ナンピン制御設定

YOSHIMUNE のナンピン制御の設定を実施するには、パラメータ設定画面で設定を行ってください。

EA の設定として保存したい場合は、パラメータ画面に直接設定した上でパラメータ保存を行って反映をしてください。

パラメータには、ナンピン制御に関連する部分と稼働停止設定を行う部分がありますが、上部がナンピン制御関連のパラメータとなります。稼働停止設定については「5.稼働停止設定」をご確認ください。

<パラメータ画面> ナンピン制御はいずれもパラメータ画面で設定が必要です

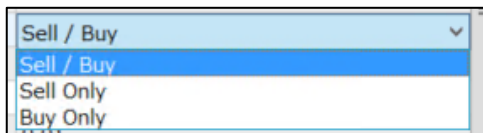
| 変数名 | 値 |
|----------------------|------------|
| ab ▼共通パラメータ設定 | ----- |
| ab ト認証コード | |
| 01 トマジックナンバー-1 | 20202020 |
| 01 トマジックナンバー-2 | 21212121 |
| 01 トスリッページ | 4 |
| 🔊 トオーダータイプ | Sell / Buy |
| ½ トポジション作成証拠金維持率 (%) | 200.0 |
| ab ▼ナンピン制御パラメータ設定 | ----- |
| ½ ト初期ロット | 0.1 |
| ½ ト初期ポジション利確pips | 15.0 |
| ab ト▼ポジション追加pips | ----- |
| ½ ト通常レンジ | 20.0 |
| ½ トリスレンジ | 60.0 |
| 01 トナンピン数上限 | 10 |
| ½ ト追加ポジションロット増加比率 | 1.85 |
| ab ト▼ナンピン実施後利確pips | ----- |
| ½ ト通常レンジ | 35.0 |
| ½ トリスレンジ | 75.0 |
| 01 ト両連開始ナンピン数 | 1 |
| 01 ト通常レンジナンピン数 | 8 |
| ab ト▼ナンピン待機時間指定 | ----- |
| 🔊 トON/OFF | ON |
| 01 ト待機時間(分) | 15 |
| 🔊 ト利確pips自動調整 | ON |

赤枠の範囲がナンピン制御設定の対象となります。

4-1. 共通パラメータの設定

オーダータイプは、Sell ポジション、Buy ポジションのポジションを持ってよいか否かを設定します。

Sell Only を選択すると、Sell ポジションのみ、Buy Only を選択すると Buy ポジションのみ、Sell/Buy を選択するとどちらのポジションも作成します。



ポジション作成証拠金維持率 (%) は、指定した証拠金維持率未満の場合にポジション作成を行わない機能です。少な目の証拠金で運用される際や、ナンピン待機時間を有効にした際に、エントリーした瞬間にロスカットを行うようなポジションを作成しないために活用します。

| | |
|----------------------|------------|
| ab ▼共通パラメータ設定 | ----- |
| ab ト認証コード | |
| 01 トマジックナンバー-1 | 20202020 |
| 01 トマジックナンバー-2 | 21212121 |
| 01 トスリッページ | 4 |
| 🔊 トオーダータイプ | Sell / Buy |
| ½ トポジション作成証拠金維持率 (%) | 200.0 |

4-2. 初期ロットと初期ポジションの利確 pips の設定

ナンピンの元となる初期ロット（1 ポジション目）及び利確するための pips を設定します。

なお、YOSHIMUNE は低ロットの取引での利益獲得のために、初期ロットを 3 ポジション発注する仕様となっています。

| | | |
|-------------------|----------------|-------|
| ab ▼ナンピン制御パラメータ設定 | | ----- |
| 1/2 | └初期ロット | 0.01 |
| 1/2 | └初期ポジション利確pips | 20 |
| ab ─▼ポジション追加pips | | ----- |
| 1/2 | └通常レンジ | 20 |
| 1/2 | └リスクレンジ | 60 |

4-3. ナンピン間隔と利確 pips の設定

ナンピンポジション間隔の設定を行います。

ポジション間隔には「通常レンジ」、「リスクレンジ」の 2 パターンを用意しています。リスクレンジとはナンピン数がある一定回数に達した際にナンピン間隔を変更する機能です。

利用例として、序盤はナンピン幅を小さくしておき、ナンピン回数が増えた際にはナンピン幅を広く設定することで総レンジ幅を広げリスクを軽減する利用方法ができます。

| | | |
|--------------------|-----------------|-------|
| ab ▼ナンピン制御パラメータ設定 | | ----- |
| 1/2 | └初期ロット | 0.01 |
| 1/2 | └初期ポジション利確pips | 20 |
| ab ─▼ポジション追加pips | | ----- |
| 1/2 | └通常レンジ | 20 |
| 1/2 | └リスクレンジ | 60 |
| 01 | └ナンピン数上限 | 9 |
| 1/2 | └追加ポジションロット増加比率 | 1.8 |
| ab ─▼ナンピン実施後利確pips | | ----- |
| 1/2 | └通常レンジ | 40 |
| 1/2 | └リスクレンジ | 80 |
| 01 | └両連開始ナンピン数 | 3 |
| 01 | └通常レンジナンピン数 | 8 |

ポジションの追加間隔を pips で指定します。

利確 pips を設定します。

通常レンジで指定した pips 間隔でナンピンする「ナンピン回数」を指定します。

4-4. ナンピン数上限の設定

ナンピン数の上限数を設定します。最終ポジションからポジション追加 pips の変動があっても、ここで指定したナンピン数以上でポジションは保持しませんのでご注意ください。

| | | |
|--------------------|-----------------|-------|
| ab ▼ナンピン制御パラメータ設定 | | ----- |
| 1/2 | └初期ロット | 0.01 |
| 1/2 | └初期ポジション利確pips | 20 |
| ab ─▼ポジション追加pips | | ----- |
| 1/2 | └通常レンジ | 20 |
| 1/2 | └リスクレンジ | 60 |
| 01 | └ナンピン数上限 | 9 |
| 1/2 | └追加ポジションロット増加比率 | 1.8 |
| ab ─▼ナンピン実施後利確pips | | ----- |
| 1/2 | └通常レンジ | 40 |
| 1/2 | └リスクレンジ | 80 |
| 01 | └両連開始ナンピン数 | 3 |
| 01 | └通常レンジナンピン数 | 8 |

ナンピン回数の上限値を設定します。「ポジション数」ではないためご注意ください。

4-5. ナンピン倍率の設定

ナンピンポジションを作る際に前ポジションからのロット数の増加倍率を設定します。

ナンピン倍率を変更すると、ポジション追加 pips、利確 pips も含めて変更しないと、証拠金内で想定したポジションを持ちきれない可能性や、利確時にマイナス利確をする可能性がありますのでご注意ください。

| | | |
|-----|-----------------|-------|
| ab | ▼ナンピン制御パラメータ設定 | ----- |
| 1/2 | ト初期ロット | 0.01 |
| 1/2 | ト初期ポジション利確pips | 20 |
| ab | ト▼ポジション追加pips | ----- |
| 1/2 | ト通常レンジ | 20 |
| 1/2 | トリスクレンジ | 60 |
| 01 | トナンピン数上限 | 9 |
| 1/2 | ト追加ポジションロット増加比率 | 1.8 |
| ab | ト▼ナンピン実施後利確pips | ----- |
| 1/2 | ト通常レンジ | 40 |
| 1/2 | トリスクレンジ | 80 |
| 01 | ト両建開始ナンピン数 | 3 |
| 01 | ト通常レンジナンピン数 | 8 |

ナンピン倍率を設定します。
倍率を変更する際にはポジション追加 pips、利確 pips も合わせて変更してください。

4-6. 両建て開始ナンピン数の設定

両建てを実施する場合に設定を行います。片方向のポジション群が指定ナンピン数になった場合に逆ポジション（sell ポジションでナンピンしていた場合は buy ポジション）のナンピンを開始します。

<注意事項>

- 両建てを行う場合には、オーダータイプを「Sell/Buy」に設定してください。
- Sell、Buy でマジックナンバーを分けて設定する必要があります。
必ずマジックナンバーを分けて設定してください。（同一マジックナンバーを指定した場合はエラーとなります。）

| | | |
|----|-------------|----------|
| ab | ▼共通パラメータ設定 | ----- |
| ab | ト認証コード | |
| 01 | トマジックナンバー-1 | 20202020 |
| 01 | トマジックナンバー-2 | 21212121 |
| 01 | トスリッページ | 4 |

<設定例>

- ・1 ポジション目から両建てを行いたい場合
⇒両建て開始ナンピン数を「0」に設定してください
- ・両建てを行いたくない場合
⇒両建て開始ナンピン数を「ナンピン数上限」より大きい値にしてください。

| | | |
|-----|-----------------|-------|
| ab | ト▼ポジション追加pips | ----- |
| 1/2 | ト通常レンジ | 20 |
| 1/2 | トリスクレンジ | 60 |
| 01 | トナンピン数上限 | 9 |
| 1/2 | ト追加ポジションロット増加比率 | 1.8 |
| ab | ト▼ナンピン実施後利確pips | ----- |
| 1/2 | ト通常レンジ | 40 |
| 1/2 | トリスクレンジ | 80 |
| 01 | ト両建開始ナンピン数 | 3 |
| 01 | ト通常レンジナンピン数 | 8 |

両建て開始ナンピン数を設定します。
設定を OFF にしたい場合には、ナンピン数上限と同数に設定してください。

4-7. ナンピン待機時間指定の設定

ナンピンポジションを作成する際の時間間隔を分指定で設定します。

時間指定と合わせて設定を ON にしないと制御が有効にならないためご注意ください。

利確 pips 自動調整は、想定したナンピン幅（図の場合 20pips）以上の幅でポジションを持ってしまった際に、利確の pips 数も自動調整を行う機能です。ON にした場合は、利確時の金額を一定にするように EA が自動的に利確 pips を調整します。

※ナンピン待機時間指定を ON とした場合、相場状況によっては想定していたポジション間隔以上に間隔が開くことによりポジション作成直後にロスカットとなってしまう可能性があります。そのようなポジション作成を回避するため「ポジション作成証拠金維持率 (%)」を設定することを推奨します。

※5-3.EA 停止種類で「既存ナンピン継続（新規発注停止）」を指定した場合、停止時間によってはポジション間隔が数時間単位でずれる可能性があるため利確 pips 自動調整を ON にすることを推奨します。

※利確 pips 自動調整を OFF にした場合、常に「ナンピン実施後利確 pips」で設定した利確 pips で利確するため、時間間隔を設定したことによりポジション間隔が大きく開いた際にはマイナス利確となる可能性がありますのでご注意ください。

| | | |
|-----|-----------------|-------|
| ab | ト▼ナンピン実施後利確pips | ----- |
| 1/2 | ト通常レンジ | 35.0 |
| 1/2 | トリスレンジ | 75.0 |
| 01 | ト両建開始ナンピン数 | 1 |
| 01 | ト通常レンジナンピン数 | 8 |
| ab | ト▼ナンピン待機時間指定 | ----- |
| ☰ | トON/OFF | ON |
| 01 | ト待機時間(分) | 15 |
| ☰ | ト利確pips自動調整 | ON |
| ab | ▼停止制御パラメータ設定 | ----- |

5. 稼働停止制御設定

YOSHIMUNE の稼働停止設定を実施する際に以下の手順で設定を行ってください。

稼働停止設定は、パラメータ設定で行うもの、チャート上で行うものがあります。

なお、チャート上で設定した内容は EA を再設定（ドラッグ&ドロップ）するとリセットされてしまうため、ご注意ください。
EA の設定として保存したい場合は、パラメータ画面に直接設定した上でパラメータ保存を行って反映をしてください。

<画面機能説明>

| 番号 | 表示領域内容 | 備考 |
|----|--------------------------------------|--|
| ① | EA の稼働状況表示領域 | EA の稼働状況が表示されます。 |
| ② | 損切設定領域 | パラメータ設定で指定した損切設定結果を表示します。また、チャート上で設定を変更することもできます。 |
| ③ | ナンピン待機時間設定領域 | ナンピン待機時間及び利確 pips 自動調整の設定を行えます。 |
| ④ | 今週の EA 稼働状況を表示する領域 (上位 10 件のみを表示) | 今週の稼働停止予定を表示します。複数の停止がある場合は上位 10 件のみを表示します。 |
| ⑤ | 手動停止制御領域 | チャート上からの手動停止領域となります。 ボタンを押すと反映中ボタンが赤字になります。 |
| ⑥ | 週末稼働停止設定領域 | パラメータ設定で指定した週末停止の設定結果の表示およびチャート上での設定を行えます。 |
| ⑦ | 月末・月初稼働停止設定領域 | パラメータ設定で指定した月末・月初の停止設定結果の表示およびチャート上での設定を行えます。 |
| ⑧ | ゴト一日稼働停止設定領域 | パラメータ設定で指定したゴト一日（5、10 の倍数の日付）停止設定結果の表示およびチャート上での設定を行えます。 |

| | | |
|---|--------------------|---|
| ⑨ | 恐怖指数（VIX）による停止設定領域 | パラメータ設定で指定した恐怖指数（VIX）の設定結果の表示およびチャート上での設定を行えます。 |
| ⑩ | スケジュールによる稼働停止設定領域 | パラメータ設定で指定した停止時間の設定結果の表示およびチャート上での設定を行えます。 |
| ⑪ | 経済指標による稼働停止設定領域 | 経済指標による稼働停止の設定を行えます。 |

5-1. 停止制御パラメータの設定

「3-5. パラメータを設定する」で表示したパラメータ設定より「停止制御パラメータ設定」を ON にします。
停止時間設定画面が表示されているかを確認します。

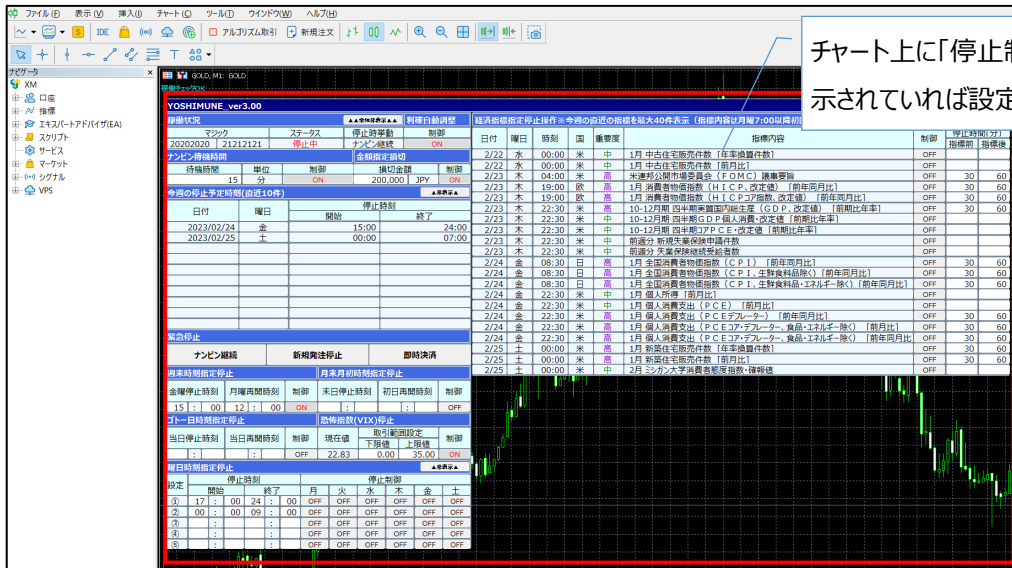
パラメータ画面での設定が必要です。

<パラメータ設定画面>

| | | |
|-----|---------------|----------|
| ab | ▼停止制御パラメータ設定 | |
| | └ON/OFF | ON |
| | └停止時挙動 | 既存ナンピン継続 |
| ab | └▼含み損金額指定 | |
| | └ON/OFF | ON |
| 1/2 | └停止金額 | 200000.0 |
| ab | └▼恐怖指数(VIX)指定 | |
| | └ON/OFF | ON |
| 1/2 | └取引実施下限値 | 0.0 |
| 1/2 | └取引実施上限値 | 35.0 |

停止制御パラメータ設定を「ON」にします。

<チャート画面（設定変更結果確認）>



5-2. 自動損切の設定

含み損額を指定して EA で作成したポジションの自動損切を設定できます。

GOLD はボラティリティの高い通貨のため、利益は都度出金することをお勧めしていますが、出金忘れなども考慮して証拠金と同額を設定しておくことで利益分をキープすることができます。

ただし、自動損切を実施した後、EA は停止せずに引続き取引を行いますので、損切後の証拠金不足には十分ご注意ください。

本設定は、パラメータ画面、チャート画面どちらでも設定が可能です。

ただし、チャート上で設定した内容は EA を再設定（ドラッグ&ドロップ）するとリセットされてしまうため、ご注意ください。EA の設定として保存したい場合は、パラメータ設定画面で設定した上でパラメータ保存を行ってください。

<パラメータ設定画面>

| | | |
|-----|---------------|----------|
| ab | ▼停止制御パラメータ設定 | ----- |
| | トON/OFF | ON |
| | ト停止時挙動 | 既存ナンピン継続 |
| ab | ト▼含み損金額指定 | ----- |
| | トON/OFF | ON |
| 1/2 | ト含み損金額 | 200000.0 |
| ab | ト▼恐怖指数(VIX)指定 | ----- |
| | トON/OFF | ON |
| 1/2 | ト取引実施下限値 | 0.0 |
| 1/2 | ト取引実施上限値 | 35.0 |

含み損金額指定を「ON」にすることで自動損切が有効になります。停止金額は原則「JPY（円）」※で指定してください。

※FX 口座の通貨単位に依存しますが、原則「JPY」でしていただいているため。

<チャート画面>

| | | | |
|------------------------|----------|-------------|-------------------------|
| YOSHIMUNE_ver3.00 | | | |
| 稼働状況 | | ▲▲全体非表示▲▲ | 利確自動調整 |
| マジック | ステータス | 停止時挙動 | 制御 |
| 20202020 | 21212121 | 停止中 | ナンピン継続 ON |
| ナンピン待機時間 | | 金額指定損切 | |
| 待機時間 | 単位 | 制御 | 損切金額 |
| 15 | 分 | ON | 200,000 JPY ON |
| 今週の停止予定時刻(前近10件) ▲非表示▲ | | | |
| 日付 | 曜日 | 停止時刻 | |
| | | 開始 | 終了 |
| 2023/02/25 | 土 | 00:00 | 07:00 |
| 緊急停止 | | | |
| ナンピン継続 | | 新規発注停止 | 即時決済 |
| 週末時刻指定停止 | | 月末月初時刻指定停止 | |
| 金曜停止時刻 | 月曜再開時刻 | 制御 | 末日停止時刻 |
| 15 : 00 | 12 : 00 | ON | 初日再開時刻 |
| ゴトー日時刻指定停止 | | 恐怖指数(VIX)停止 | |
| 当日停止時刻 | 当日再開時刻 | 制御 | 現在値 |
| | | OFF | 21.67 |
| | | 取引範囲設定 | |
| | | 下限値 | 上限値 |
| | | 0.00 | 35.00 ON |
| 曜日時刻指定停止 ▲非表示▲ | | | |
| 設定 | 停止時刻 | | 停止制御 |
| | 開始 | 終了 | 月 火 水 木 金 土 |
| ① | 17 : 00 | 24 : 00 | OFF OFF OFF OFF OFF OFF |
| ② | 00 : 00 | 09 : 00 | OFF OFF OFF OFF OFF OFF |
| ③ | : | : | OFF OFF OFF OFF OFF OFF |
| ④ | : | : | OFF OFF OFF OFF OFF OFF |
| ⑤ | : | : | OFF OFF OFF OFF OFF OFF |

パラメータ設定で設定した設定結果が表示されます。また、チャート画面上でも設定を変更できます。

5-3. EA 停止種類の設定

EA の停止種類を「既存ナンピン継続」、「既存ナンピン継続（新規発注停止）」、「全ポジション即時決済」の3種類のいずれかから選択します。時刻指定や経済指標指定による停止の際に指定した停止種類で EA が停止します。

稼働停止が ON になっている間は EA が稼働しないためご注意ください。

パラメータ画面での設定が必要です。

<パラメータ設定画面>

| | | |
|-----|---------------|----------|
| ab | ト▼ナンピン待機時間指定 | ----- |
| | ト ON/OFF | ON |
| 01 | ト待機時間(分) | 15 |
| | ト利確pips自動調整 | ON |
| ab | ▼停止制御パラメータ設定 | ----- |
| | ト ON/OFF | ON |
| | ト停止時挙動 | 既存ナンピン継続 |
| ab | ト▼含み損金額指定 | ----- |
| | ト ON/OFF | ON |
| 1/2 | ト停止金額 | 200000.0 |
| ab | ト▼恐怖指数(VIX)指定 | ----- |

EA を停止した際の挙動設定を行います。

「既存ナンピン継続」、「既存ナンピン継続（新規発注停止）」、「全ポジション即時決済」のいずれかを選択します。

<停止種類の意味>

・既存ナンピン継続

EA を停止する際に、既に保持しているポジションのナンピンは継続し、利確後には新規ポジションのエントリーを行いません。EA を停止したいが、既存ナンピンは予定通り稼働したい場合にご利用ください。

・既存ナンピン継続（新規発注停止）

EA を停止する際に、既に保持しているポジションの利確を待つ EA の稼働を停止します。新規にナンピンポジションのエントリーは実施しないため、相場が動いた場合には利確しにくくなる可能性があります。

EA 停止時に損切はしたくないが、ナンピンして追加でポジションを持ちたくない場合にご利用ください。

※停止明けにナンピンが継続していた場合、指定したナンピン幅よりも大きなナンピン幅で追加ポジションが作成される可能性があります。その際、「4-7. ナンピン時間間隔の設定」で「利確 pips 自動調整」を OFF にしていた場合、常に「ナンピン実施後利確 pips」で設定した利確 pips で利確するため、マイナス利確となる可能性がありますのでご注意ください。

・全ポジション即時決済

EA を停止する際に、既存ポジションを一斉に決済し EA を停止します。保有ポジションが含み益となっている場合や、含み損がある際にリスクを冒さずに損切を実施する際にご利用ください。

<チャート画面>

| YOSHIMUNE_ver3.00 | | | | | | | | | |
|-------------------|--|---------|--|------------|--|--------|--|-------|--|
| 稼働状況 | | マシク | | 21212121 | | ステータス | | 停止中 | |
| ナンピン待機時間 | | 待機時間 | | 15 | | 単位 | | 分 | |
| ナンピン待機時間 | | 金額指定有切 | | 200,000 | | 損切金額 | | JPY | |
| 今週の停止予定時刻(直近10件) | | ▲件表示▲ | | 2023/02/25 | | 曜日 | | 土 | |
| 停止時刻 | | 開始 | | 00:00 | | 終了 | | 07:00 | |
| 緊急停止 | | ナンピン継続 | | 新規発注停止 | | 即時決済 | | | |
| 週末時刻指定停止 | | 月曜再開時刻 | | 12 : 00 | | 制御 | | ON | |
| 月末月初時刻指定停止 | | 末日停止時刻 | | | | 初日再開時刻 | | OFF | |
| ゴト一日時刻指定停止 | | 当日再開時刻 | | | | 制御 | | OFF | |
| 恐怖指数(VIX)停止 | | 当日停止時刻 | | | | 現在値 | | 21.67 | |
| 曜日時刻指定停止 | | ▲件表示▲ | | 取引範囲設定 | | 下限値 | | 0.00 | |
| 設定 | | 停止時刻 | | 開始 | | 終了 | | 月 | |
| ① | | 17 : 00 | | 24 : 00 | | | | OFF | |
| ② | | 00 : 00 | | 09 : 00 | | | | OFF | |
| ③ | | | | | | | | OFF | |
| ④ | | | | | | | | OFF | |
| ⑤ | | | | | | | | OFF | |

設定した停止時挙動はチャート画面上に表示されます。

<注意事項>

- 恐怖指数による EA 稼働停止の際に、「全ポジション即時決済」の停止種類を選択していた場合、恐怖指数が閾値付近で前後すると、全決済・新規発注を繰り返してしまリスクがありますのでご注意ください。(※恐怖指数による停止は「[5-8. 恐怖指数 \(VIX 指数\) による EA 停止設定](#)」参照) ⇒恐怖指数を意識して停止設定を行う場合には、「全ポジション即時決済」を指定しないことを推奨しています。

5-4. 手動での EA 緊急停止

当 EA では時間指定での EA 停止などが設定できますが、指定外の時間でも EA を手動停止することが可能です。チャート画面上の EA 停止ボタンを押下することで手動停止が可能です。

このボタンを押すと「4-2. EA 停止種類の設定」の停止挙動に関わらず、現在保持しているポジションに対して押下した停止挙動が適応されます。

特に「全ポジション即時決済」は、即座に含み損が損切（若しくは含み益の利確）されますので十分にご注意ください。

EA 停止種類は、「5-3.EA 停止種類の設定」と同様となります。

当操作は、チャート画面上のみの操作となります。

<チャート画面>

| YOSHIMUNE_ver3.00 | | | | | | | | | |
|------------------------|------------|-----------|--------|-------------|------------|--------|---------|-----|-------|
| 稼働状況 | | ▲▲全体非表示▲▲ | | | 利確自動調整 | | | | |
| マジック | 20202020 | 21212121 | ステータス | 停止中 | 停止時挙動 | ナンピン継続 | 制御 | ON | |
| ナンピン待機時間 | | | | 金額指定損切 | | | | | |
| 待機時間 | 15 | 分 | 単位 | ON | 制御 | 損切金額 | 200,000 | JPY | ON |
| 今週の停止予定時刻(直近10件) ▲非表示▲ | | | | | | | | | |
| 日付 | 2023/02/25 | 曜日 | 土 | 停止時刻 | | 開始 | 00:00 | 終了 | 07:00 |
| 緊急停止 | | | | | | | | | |
| ナンピン継続 | | | 新規発注停止 | | | 即時決済 | | | |
| 週末時刻指定停止 | | | | | 月未月初時刻指定停止 | | | | |
| 金曜停止時刻 | 15 | : | 00 | 月曜再開時刻 | 12 | : | 00 | 制御 | ON |
| 末日停止時刻 | : | : | : | 初日再開時刻 | : | : | : | 制御 | OFF |
| ゴト一日時刻指定停止 | | | | 恐怖指数(VIX)停止 | | | | | |
| 当日停止時刻 | : | : | : | 当日再開時刻 | : | : | : | 制御 | OFF |
| 現在値 | 21.67 | 取引範囲設定 | 下限値 | 0.00 | 上限値 | 35.00 | 制御 | ON | |
| 曜日時刻指定停止 ▲非表示▲ | | | | | | | | | |
| 設定 | 停止時刻 | | 停止制御 | | | | | | |
| | 開始 | 終了 | 月 | 火 | 水 | 木 | 金 | 土 | |
| ① | 17 | : 00 | 24 | : 00 | OFF | OFF | OFF | OFF | OFF |
| ② | 00 | : 00 | 09 | : 00 | OFF | OFF | OFF | OFF | OFF |
| ③ | : | : | : | : | OFF | OFF | OFF | OFF | OFF |
| ④ | : | : | : | : | OFF | OFF | OFF | OFF | OFF |
| ⑤ | : | : | : | : | OFF | OFF | OFF | OFF | OFF |

手動停止操作領域のボタンを押下することで、EA を即座に停止することができます。
停止種類は「5-2.EA 停止種類の設定」と同様です。
当操作はパラメータ画面の設定より優先されますのでご注意ください。

5-5. 週末のEA停止設定

相場変動が激しくなる金曜日の夕方以降及び窓開け（月曜日の相場明け）時のEA稼働を停止するための設定を行います。なお、EA停止時のEAの挙動については「5-2. EA停止種類の設定」に依存します。

パラメータ画面、チャート画面どちらでも設定が可能です。

ただし、チャート上で設定した内容はEAを再設定（ドラッグ&ドロップ）するとリセットされてしまうため、ご注意ください。EAの設定として保存したい場合は、パラメータ設定画面で設定した上でパラメータ保存を行ってください。

<パラメータ設定画面>

| | | |
|----|-------------|-------|
| ab | ▼週末時刻指定 | ----- |
| ☰ | ON/OFF | ON |
| ab | └金曜日稼働停止(時) | 15 |
| ab | └金曜日稼働停止(分) | 0 |
| ab | └月曜日稼働開始(時) | 12 |
| ab | └月曜日稼働開始(分) | 0 |

週末時刻指定をONにした場合、指定時刻よりEAを停止します。時間設定は必ず半角数字 24 時間表記で設定してください。

金曜日の停止時刻指定⇒月曜日の開始時刻指定の順番となっているためご注意ください。

<チャート画面>

| YOSHIMUNE_ver3.00 | | | | | | | | | |
|-------------------|----------|----------|-------------|--------------------|-----|--|--|--|--|
| 稼働状況 | | ▲▲金体表示▲▲ | | 利確自動調整 | | | | | |
| マシツク | 20202020 | 21212121 | ステータス | 停止時挙動 | 制御 | | | | |
| | | | 停止中 | ナンピン継続 | ON | | | | |
| ナンピン待機時間 | | | 金額指定損切 | | | | | | |
| 待機時間 | 単位 | 制御 | 損切金額 | 制御 | | | | | |
| 15 | 分 | ON | 200,000 | JPY | ON | | | | |
| 今週の停止予定時刻(直近10件) | | | | | | | | | |
| 日付 | 曜日 | 停止時刻 | | | | | | | |
| | | 開始 | 終了 | | | | | | |
| 2023/02/25 | 土 | 00:00 | 07:00 | | | | | | |
| | | | | | | | | | |
| | | | | | | | | | |
| | | | | | | | | | |
| | | | | | | | | | |
| | | | | | | | | | |
| 緊急停止 | | | | | | | | | |
| ナンピン継続 | | 新規発注停止 | | 即時決済 | | | | | |
| 週末時刻指定停止 | | | 月末日時刻指定停止 | | | | | | |
| 金曜停止時刻 | 月曜再開時刻 | 制御 | 末日停止時刻 | 初日再開時刻 | 制御 | | | | |
| 15 : 00 | 12 : 00 | ON | : | : | OFF | | | | |
| コト一日時刻指定停止 | | | 恐怖指数(VIX)停止 | | | | | | |
| 当日停止時刻 | 当日再開時刻 | 制御 | 現在値 | 取引範囲設定 | 制御 | | | | |
| : | : | OFF | 21.67 | 下限値 0.00 上限値 35.00 | ON | | | | |
| 曜日時刻指定停止 | | | | | | | | | |
| 設定 | 停止時刻 | | 停止制御 | | | | | | |
| | 開始 | 終了 | 月 | 火 | 水 | | | | |
| ① | 17 : 00 | 24 : 00 | OFF | OFF | OFF | | | | |
| ② | 00 : 00 | 09 : 00 | OFF | OFF | OFF | | | | |
| ③ | : | : | OFF | OFF | OFF | | | | |
| ④ | : | : | OFF | OFF | OFF | | | | |
| ⑤ | : | : | OFF | OFF | OFF | | | | |

チャート画面でも週末停止の設定が可能です。

設定値が誤っている場合には背景色が黄色となり停止動作を行わないためご注意ください。

<注意事項>

- 時刻指定は何れも「日本時間」となっています。例えばヨーロッパ市場のみ稼働するなどの設定を行う場合には、サマータイムを考慮して設定する必要があります。サマータイムを考慮した設定については「[5-9. 曜日・時刻指定によるEA停止設定](#)」をご参照ください
- 他の停止設定と重複した際の挙動は「[7-2. 停止制御が重複した場合の停止時刻](#)」を参照してください。

5-6. 月末・月初の EA 停止設定

相場変動が激しくなる月末日及び月初めの EA 稼働を停止するための設定を行います。

なお、EA 停止時の EA の挙動については「[5-3. EA 停止種類の設定](#)」に依存します。

パラメータ画面、チャート画面どちらでも設定が可能です。

ただし、チャート上で設定した内容は EA を再設定（ドラッグ&ドロップ）するとリセットされてしまうため、ご注意ください。EA の設定として保存したい場合は、パラメータ設定画面で設定した上でパラメータ保存を行ってください。

<パラメータ設定画面>

| | | |
|----|------------|-------|
| ab | ▼週末時刻指定 | ----- |
| ☰ | ON/OFF | ON |
| ab | 全曜日稼働停止(時) | 15 |
| ab | 全曜日稼働停止(分) | 00 |
| ab | 月曜日稼働再開(時) | 12 |
| ab | 月曜日稼働再開(分) | 00 |
| ab | ▼月末月初時刻指定 | ----- |
| ☰ | ON/OFF | ON |
| ab | 月末日稼働停止(時) | 12 |
| ab | 月末日稼働停止(分) | 00 |
| ab | 月初日稼働再開(時) | 12 |
| ab | 月初日稼働再開(分) | 00 |

月末月初時刻指定を ON にした場合、月末の指定時刻から月初の指定時刻まで EA を停止します。
時間設定は必ず半角数字 24 時間表記で設定してください。

<チャート画面>

| | | | | | |
|------------------------|---------------------|----------|-------------|---------|-------|
| 稼働状況 | | ▲▲全体表示▲▲ | | 利確自動調整 | |
| マシク | 20202020 21212121 | ステータス | 停止時挙動 | 制御 | |
| | | 停止中 | ナンピン継続 | ON | |
| ナンピン待機時間 | | | 金額指定損切 | | |
| 待機時間 | 単位 | 制御 | 損切金額 | 制御 | |
| 15 | 分 | ON | 200,000 | JPY | ON |
| 今週の停止予定時刻(直近10件) ▲▼表示▲ | | | | | |
| 日付 | 曜日 | 停止時刻 | | | |
| | | 開始 | 終了 | | |
| 2023/02/27 | 月 | 00:00 | 15:00 | | |
| 2023/02/28 | 火 | 12:00 | 24:00 | | |
| 2023/03/01 | 水 | 00:00 | 12:00 | | |
| 2023/03/03 | 金 | 09:00 | 24:00 | | |
| 2023/03/04 | 土 | 00:00 | 07:00 | | |
| 緊急停止 | | | | | |
| ナンピン継続 | | 新規発注停止 | | 即時決済 | |
| 週末時刻指定停止 | | | 月末月初時刻指定停止 | | |
| 金曜停止時刻 | 月曜再開時刻 | 制御 | 末日停止時刻 | 初日再開時刻 | 制御 |
| 15 : 00 | 12 : 00 | ON | 12 : 00 | 12 : 00 | ON |
| ゴト-日時刻指定停止 | | | 恐怖指数(VIX)停止 | | |
| 当日停止時刻 | 当日再開時刻 | 制御 | 現在値 | 取引範囲設定 | |
| 09 : 00 | 24 : 00 | ON | 21.67 | 下限値 | 上限値 |
| | | | | 0.00 | 35.00 |
| ON | | | | | |
| 曜日時刻指定停止 ▲▼表示▲ | | | | | |
| 設定 | 停止時刻 | | 停止制御 | | |
| | 開始 | 終了 | 月 | 火 | 水 |
| ① | 17 : 00 | 24 : 00 | OFF | OFF | OFF |
| ② | 00 : 00 | 09 : 00 | OFF | OFF | OFF |
| ③ | 12 : 00 | 15 : 00 | ON | OFF | OFF |
| ④ | : | : | OFF | OFF | OFF |
| ⑤ | : | : | OFF | OFF | OFF |

<月末・月初と土日・祝日との関係性>

月末・月初が土日と重複した場合には、その前後の営業日をベースに停止設定が働きます。ただし、祝日は“避けずに”日付通りに停止されるためご注意ください。

①月末・月初が平日の場合は、月末日、月初日が停止制御対象となります。

※月末が30日等31日でない場合も同様の挙動となります。

| 日付 | 30 | 31 | 1 | 2 | 3 |
|-----------|-----|-----|-----|-----|-----|
| ①月末・月初が平日 | 月 | 火 | 水 | 木 | 金 |
| 停止日 | 稼働日 | 停止日 | 停止日 | 稼働日 | 稼働日 |

②月末・月初が土日の場合は、土日を避けた平日が停止制御対象となります。

| 日付 | 30 | 31 | 1 | 2 | 3 |
|--------|-----|----|---|-----|-----|
| ②月末が土日 | 金 | 土 | 日 | 月 | 火 |
| 停止日 | 停止日 | — | — | 停止日 | 稼働日 |



土日の前後日付に停止制御日が移動します

③月末・月初が祝日の場合、祝日は“避けずに”日付通りに停止します。

下記の例では、30日は停止対象となりません。

| 日付 | 30 | 31 | 1 | 2 | 3 |
|--------|-----|----------|-----|-----|-----|
| ③月末が祝日 | 月 | 火 (祝) | 水 | 木 | 金 |
| 停止日 | 稼働日 | 停止日 | 停止日 | 稼働日 | 稼働日 |



祝日は日付通りの停止制御となります。
(停止制御の移動対象になりません。)

<注意事項>

- 時刻指定は何れも「日本時間」となっています。例えばヨーロッパ市場のみ稼働するなどの設定を行う場合には、サマータイムを考慮して設定する必要があります。サマータイムを考慮した設定については「[5-9. 曜日・時刻指定による EA 停止設定](#)」をご参照ください
- 年末年始等、月末・月初が平日にあたる場合や稼働停止期間を長めに設定したい場合、本機能だけでは停止ができない場合があります。その際は、「[5-9. 曜日・時刻指定による EA 停止設定](#)」と併用して設定を行ってください。
- 他の停止設定と重複した際の挙動は「[7-2. 停止制御が重複した場合の停止時刻](#)」を参照してください。

5-7. ゴトー日の EA 停止設定

ゴトー日とは、5 日、10 日、15 日、20 日、25 日、30 日といった、5 日・10 日の倍数の日付です。企業の決済が多い日付とされており、相場変動に影響が表れる場合もあります。

当機能では、そのような相場変動が激しくなる可能性があるゴトー日の EA 稼働を停止するための設定を行います。なお、EA 停止時の EA の挙動については「[5-3. EA 停止種類の設定](#)」に依存します。

パラメータ画面、チャート画面どちらでも設定が可能です。

ただし、チャート上で設定した内容は EA を再設定（ドラッグ&ドロップ）するとリセットされてしまうため、ご注意ください。EA の設定として保存したい場合は、パラメータ設定画面で設定した上でパラメータ保存を行ってください。

<パラメータ設定画面>

| | | | |
|----|----|------------|-------|
| ab | └ | 月初日稼働再開(分) | 00 |
| ab | └▼ | ゴトー日時刻指定 | ----- |
| ☰ | | ON/OFF | ON |
| ab | | └当日稼働停止(時) | 09 |
| ab | | └当日稼働停止(分) | 00 |
| ab | | └当日稼働再開(時) | 24 |
| ab | | └当日稼働再開(分) | 00 |
| ab | └▼ | 曜日時刻指定 | ----- |

ゴトー日時刻指定を ON にした場合、ゴトー日当日の指定時刻の EA を停止します。
時間設定は必ず半角数字 24 時間表記で設定してください。

<チャート画面>

| 稼働状況 | | | | ▲▲全体非表示▲▲ | | 利確自動調整 | | | | |
|------------------|----------|----------|-------------|--------------------|------------|--------|---------|-----|-----|----|
| マシク | 20202020 | 21212121 | 21212121 | ステータス | 停止中 | 停止時挙動 | ナンピン継続 | 制御 | ON | |
| ナンピン待機時間 | | | | 金額指定損切 | | | | | | |
| 待機時間 | 15 | 単位 | 分 | 制御 | ON | 損切金額 | 200,000 | JPY | 制御 | ON |
| 今週の停止予定時刻(直近10件) | | | | ▲非表示▲ | | | | | | |
| 日付 | 曜日 | 停止時刻 | | 開始 | 終了 | | | | | |
| 2023/02/27 | 月 | 00:00 | 15:00 | | | | | | | |
| 2023/02/28 | 火 | 12:00 | 24:00 | | | | | | | |
| 2023/03/01 | 水 | 00:00 | 12:00 | | | | | | | |
| 2023/03/03 | 金 | 09:00 | 24:00 | | | | | | | |
| 2023/03/04 | 土 | 00:00 | 07:00 | | | | | | | |
| 緊急停止 | | | | | | | | | | |
| ナンピン継続 | | | 新規発注停止 | | | 即時決済 | | | | |
| 週末時刻指定停止 | | | | | 月末月初時刻指定停止 | | | | | |
| 金曜停止時刻 | 月曜再開時刻 | 制御 | 末日停止時刻 | 初日再開時刻 | 制御 | | | | | |
| 15 : 00 | 12 : 00 | ON | 12 : 00 | 12 : 00 | ON | | | | | |
| ゴトー日時刻指定停止 | | | 恐怖指数(VIX)停止 | | | | | | | |
| 当日停止時刻 | 当日再開時刻 | 制御 | 現在値 | 取引範囲設定 | 制御 | | | | | |
| 09 : 00 | 24 : 00 | ON | 21.67 | 下限値 0.00 上限値 35.00 | ON | | | | | |
| 曜日時刻指定停止 ▲非表示▲ | | | | | | | | | | |
| 設定 | 停止時刻 | | 停止制御 | | | | | | | |
| | 開始 | 終了 | 月 | 火 | 水 | 木 | 金 | 土 | | |
| ① | 17 : 00 | 24 : 00 | OFF | OFF | OFF | OFF | OFF | OFF | OFF | |
| ② | 00 : 00 | 09 : 00 | OFF | OFF | OFF | OFF | OFF | OFF | OFF | |
| ③ | 12 : 00 | 15 : 00 | ON | OFF | OFF | OFF | OFF | OFF | OFF | |
| ④ | : | : | OFF | OFF | OFF | OFF | OFF | OFF | OFF | |
| ⑤ | : | : | OFF | OFF | OFF | OFF | OFF | OFF | OFF | |

<ゴトー日と土日・祝日との関係性>

ゴトー日が土日・祝日と重複した場合には、その前後の営業日をベースに停止設定が働きます。

①ゴトー日が平日の場合は、ゴトー日が停止制御対象となります。

| 日付 | 3 | 4 | 5 | 6 | 7 |
|---------|-----|-----|-----|-----|-----|
| ①ゴトーが平日 | 月 | 火 | 水 | 木 | 金 |
| 停止日 | 稼働日 | 稼働日 | 停止日 | 稼働日 | 稼働日 |

②ゴトー日が土日の場合は、土日を避けた直前の平日が停止制御対象となります。

| 日付 | 3 | 4 | 5 | 6 | 7 |
|----------|-----|---|---|-----|-----|
| ②ゴトー日が土日 | 金 | 土 | 日 | 月 | 火 |
| 停止日 | 停止日 | — | — | 稼働日 | 稼働日 |

土日の前後日付に停止制御日が移動します

③ゴトー日が祝日の場合、祝日は“避けて”日付通りに停止します。

下記の例では、5日は停止対象となりません。

| 日付 | 3 | 4 | 5 | 6 | 7 |
|----------|-----|-----|----------|-----|-----|
| ③ゴトー日が祝日 | 月 | 火 | 水 (祝) | 木 | 金 |
| 停止日 | 稼働日 | 稼働日 | 停止日 | 稼働日 | 稼働日 |

祝日は日付通りの停止制御となります。
(停止制御の移動対象になりません。)

<注意事項>

- 時刻指定は何れも「日本時間」となっています。例えばヨーロッパ市場のみ稼働するなどの設定を行う場合には、サマータイムを考慮して設定する必要があります。サマータイムを考慮した設定については「[5-9. 曜日・時刻指定による EA 停止設定](#)」をご参照ください。
- ゴトー日が祝日の場合は、上記③の通り稼働停止制御日が祝日となるため、営業日ベースで停止を行う方は「[5-9. 曜日・時刻指定による EA 停止設定](#)」と併用して設定を行ってください。
- 他の停止設定と重複した際の挙動は「[7-2.停止制御が重複した場合の停止時刻](#)」を参照してください。

5-8. 恐怖指数（VIX 指数）による EA 停止設定

指定した恐怖指数（VIX 指数）の範囲外になった場合に EA を停止します。

VIX 指数は下記サイトを参照していますので、基準等の詳細はサイトをご確認の上ご判断ください。

EA 停止時の EA の挙動については「[5-3. EA 停止種類の設定](#)」に依存します。

恐怖指数（VIX）取得サイト：<https://www.marketwatch.com/investing/index/vix>

パラメータ画面、チャート画面どちらでも設定が可能です。

ただし、チャート上で設定した内容は EA を再設定（ドラッグ&ドロップ）するとリセットされてしまうため、ご注意ください。EA の設定として保存したい場合は、パラメータ設定画面で設定した上でパラメータ保存を行ってください。

<パラメータ設定画面>

| 変数名 | 値 |
|------------------|----------|
| ab ▼停止制御パラメータ設定 | ----- |
| ☰ トON/OFF | ON |
| ☰ ト停止時挙動 | 既存ナンピン継続 |
| ab ト▼含み損金額指定 | ----- |
| ☰ トON/OFF | OFF |
| 1/2 ト停止金額 | 0 |
| ab ト▼恐怖指数(VIX)指定 | ----- |
| ☰ トON/OFF | ON |
| 1/2 ト取引実施下限値 | 0 |
| 1/2 ト取引実施上限値 | 35 |
| ab ト▼週末時刻指定 | ----- |

恐怖指数が指定値の範囲の場合、EA を停止します。
数値設定は必ず半角数字で設定してください。上限・下限の設定が誤っている場合や指定外の型（例：数値が全角で入力されている等）の場合は設定が反映されないためご注意ください。

<チャート画面>

| YOSHIMUNE_ver3.00 | | | | | | | | | |
|-------------------|----------|----------|---------|------------|-------------|--------|--------|--------|-------|
| 稼働状況 | | | | | ▲▲全体非表示▲▲ | | 利確自動調整 | | |
| マジック | 20202020 | 21212121 | ステータス | 2023/02/25 | 停止中 | ナンピン継続 | ON | 制御 | ON |
| ナンピン待機時間 | | | | 金額指定損切 | | | | | |
| 待機時間 | 15 | 分 | 単位 | ON | 200,000 | JPY | 損切金額 | ON | 制御 |
| 今週の停止予定時刻(直近10件) | | | | | | | | | |
| 日付 | 曜日 | 停止時刻 | | | | | | | |
| 2023/02/25 | 土 | 開始 | 終了 | 00:00 | 07:00 | | | | |
| 緊急停止 | | | | | | | | | |
| ナンピン継続 | | | 新規発注停止 | | | 即時決済 | | | |
| 週末時刻指定停止 | | | | | 月末月初時刻指定停止 | | | | |
| 金曜停止時刻 | 15 : 00 | 月曜再開時刻 | 12 : 00 | 制御 | ON | 末日停止時刻 | : | 初日再開時刻 | OFF |
| ゴト一日時刻指定停止 | | | | | 恐怖指数(VIX)停止 | | | | |
| 当日停止時刻 | : | 当日再開時刻 | : | 制御 | OFF | 現在値 | 21.67 | 取引範囲設定 | ON |
| | | | | | | 下限値 | 0.00 | 上限値 | 35.00 |
| 曜日時刻指定停止 | | | | | | | | | |
| 設定 | 停止時刻 | | | 停止制御 | | | | | |
| | 開始 | 終了 | | 月 | 火 | 水 | 木 | 金 | 土 |
| ① | 17 : 00 | 24 : 00 | 00 | OFF | OFF | OFF | OFF | OFF | OFF |
| ② | 00 : 00 | 09 : 00 | 00 | OFF | OFF | OFF | OFF | OFF | OFF |
| ③ | : | : | : | OFF | OFF | OFF | OFF | OFF | OFF |
| ④ | : | : | : | OFF | OFF | OFF | OFF | OFF | OFF |
| ⑤ | : | : | : | OFF | OFF | OFF | OFF | OFF | OFF |

チャート画面でも恐怖指数の停止設定を行うことが可能です。
設定値が誤っている場合には背景色が黄色となり停止動作を行わないためご注意ください。

<注意事項>

恐怖指数による EA 稼働停止の際に、「全ポジション即時決済」の停止種類を選択していた場合、**恐怖指数が閾値付近で前後すると、全決済・新規発注を繰り返してしまうリスクがありますのでご注意ください。**

(※停止種類の設定は「5-3.EA 停止種類の設定」参照)

⇒恐怖指数を意識して停止設定を行う場合には、「**全ポジション即時決済**」を指定しないことを推奨しています。

5-9. 曜日・時刻指定による EA 停止設定

曜日・時刻を指定して EA の停止設定を行います。例えば、東京取引時刻のみ EA を稼働したいなどの時間帯を指定して EA を運用したい際にご利用ください。

なお、EA 停止時の EA の挙動については「[5-3. EA 停止種類の設定](#)」に依存します。

設定は、パラメータ設定画面、チャート画面どちらでも設定できます。

ただし、チャート上で設定した内容は EA を再設定（ドラッグ&ドロップ）するとリセットされてしまうため、ご注意ください。EA の設定として保存したい場合は、パラメータ設定画面で設定した上でパラメータ保存を行ってください。

<注意事項>

- 時刻指定は何れも「日本時間」となっています。例えばヨーロッパ市場のみ稼働するなどの設定を行う場合には、サマータイムを考慮して設定する必要があります。

※サマータイム：3月の第二日曜～11月の第一日曜はヨーロッパ、アメリカの時間が1時間早まる

- 時刻指定は日付単位となっているため、日付を跨ぐ停止設定を行う場合には、2つの設定を利用する必要があります。

例：毎日 19:00～翌日 9:00 まで稼働停止する場合の設定例

設定①：19:00-24:00 月～土を ON

設定②：00:00-09:00 月～土を ON

<参考：時間帯指定の参考>

| 市場名 | サマータイムの時間帯 | | 冬時間の時間帯 | |
|--------|------------|---------|---------|---------|
| | 開始時刻 | 終了時刻 | 開始時刻 | 終了時刻 |
| 東京時間 | 9:00 | 17:00 | 9:00 | 17:00 |
| NY 時間 | 21:00 | 翌 06:00 | 22:00 | 翌 07:00 |
| ロンドン時間 | 16:00 | 翌 02:00 | 17:00 | 翌 03:00 |

<パラメータ設定画面>

The screenshot shows a list of parameters for EA settings. A red box highlights the '設定①' (Setting 1) section, which includes the following fields:

- ab | | ト▼設定①
- ab | | | ト停止時刻開始(時)
- ab | | | ト停止時刻開始(分)
- ab | | | ト停止時刻終了(時)
- ab | | | ト停止時刻終了(分)
- ☰ | | | トON/OFF(月) OFF
- ☰ | | | トON/OFF(火) OFF
- ☰ | | | トON/OFF(水) OFF
- ☰ | | | トON/OFF(木) OFF
- ☰ | | | トON/OFF(金) OFF
- ☰ | | | トON/OFF(土) OFF

停止時刻を指定し、何曜日にもその設定を反映するかを設定します。

停止時刻の From-To を誤った場合、型が異なる場合には設定が反映されないためご注意ください。

設定は①～⑤の5パターンを設定できます。

<チャート画面>

| YOSHIMUNE_ver3.00 | | | | | | | | | | | | | | | | |
|------------------------|------|---------|--------|--------|------------|-------------|--------|--------------------|-----|-----|-----|-----|-----|-----|-----|-----|
| 稼働状況 | | | | | ▲▲全体非表示▲▲ | | 利確自動調整 | | | | | | | | | |
| マシン | | ステータス | | 停止時挙動 | | 制御 | | | | | | | | | | |
| 20202020 21212121 | | 停止中 | | ナンピン継続 | | ON | | | | | | | | | | |
| ナンピン待機時間 | | | | | 金額指定損切 | | | | | | | | | | | |
| 待機時間 | | 単位 | | 制御 | | 損切金額 | | 制御 | | | | | | | | |
| 15 | | 分 | | ON | | 200,000 JPY | | ON | | | | | | | | |
| 今週の停止予定時刻(直近10件) ▲非表示▲ | | | | | | | | | | | | | | | | |
| 日付 | | 曜日 | | 停止時刻 | | | | | | | | | | | | |
| | | | | 開始 | | 終了 | | | | | | | | | | |
| 2023/02/25 | | 土 | | 00:00 | | 07:00 | | | | | | | | | | |
| | | | | | | | | | | | | | | | | |
| | | | | | | | | | | | | | | | | |
| | | | | | | | | | | | | | | | | |
| | | | | | | | | | | | | | | | | |
| | | | | | | | | | | | | | | | | |
| | | | | | | | | | | | | | | | | |
| 緊急停止 | | | | | | | | | | | | | | | | |
| ナンピン継続 | | | 新規発注停止 | | | 即時決済 | | | | | | | | | | |
| 週末時刻指定停止 | | | | | 月末月初時刻指定停止 | | | | | | | | | | | |
| 金曜停止時刻 | | 月曜再開時刻 | | 制御 | | 末日停止時刻 | | 初日再開時刻 | | 制御 | | | | | | |
| 15 : 00 | | 12 : 00 | | ON | | | | | | OFF | | | | | | |
| ゴト一日時刻指定停止 | | | | | | | | | | | | | | | | |
| 恐怖指数(VIX)停止 | | | | | | | | | | | | | | | | |
| 当日停止時刻 | | 当日再開時刻 | | 制御 | | 現在値 | | 取引範囲設定 | | 制御 | | | | | | |
| | | | | OFF | | 21.67 | | 下限値 0.00 上限値 35.00 | | ON | | | | | | |
| 曜日時刻指定停止 ▲非表示▲ | | | | | | | | | | | | | | | | |
| 設定 | 停止時刻 | | | 停止制御 | | | | | | | | | | | | |
| | 開始 | | 終了 | | 月 | | 火 | | 水 | | 木 | | 金 | | 土 | |
| ① | 17 | : 00 | 24 | : 00 | OFF | OFF | OFF | OFF | OFF | OFF | OFF | OFF | OFF | OFF | OFF | OFF |
| ② | 00 | : 00 | 09 | : 00 | OFF | OFF | OFF | OFF | OFF | OFF | OFF | OFF | OFF | OFF | OFF | OFF |
| ③ | | : | | : | OFF | OFF | OFF | OFF | OFF | OFF | OFF | OFF | OFF | OFF | OFF | OFF |
| ④ | | : | | : | OFF | OFF | OFF | OFF | OFF | OFF | OFF | OFF | OFF | OFF | OFF | OFF |
| ⑤ | | : | | : | OFF | OFF | OFF | OFF | OFF | OFF | OFF | OFF | OFF | OFF | OFF | OFF |

チャート画面で停止時刻、反映する曜日の設定を行います。パラメータ画面と同様の設定が可能です。

また、設定値が誤っている場合には該当する項目の背景が黄色となり停止動作を行わないためご注意ください。

非表示ボタンを押すと表示を縮小できます。

5-10. 経済指標によるEA停止設定

- ① パラメータ設定から、表示対象とする経済指標を選択する。

経済指標は国単位、指標重要度の単位で設定ができます。なお、経済指標については以下のサイトから取得していますので、重要度などは以下のように読み替えてください。

経済指標取得サイト：<https://www.moneypartners.co.jp/market/schedule/>

パラメータ画面、チャート画面どちらでも設定が可能です。

ただし、チャート上で設定した内容はEAを再設定（ドラッグ&ドロップ）するとリセットされてしまうため、ご注意ください。EAの設定として保存したい場合は、パラメータ設定画面で設定した上でパラメータ保存を行ってください。

<注意事項>

- 表示対象としている経済指標のみがチャート画面上での停止設定対象となるため、チャート上で停止設定を行う可能性がある経済指標については必ず表示設定を行ってください。
- 経済指標は毎週月曜日の朝（AM7:00以降のGOLD値動き開始のタイミング）に自動更新されますが、指標が読み込めていない場合には「指標再取得」をクリックして指標の読み込みを行ってください。
- 経済指標は最大40件表示されます。40件以上の経済指標が表示できずにお困りの場合には、終了した経済指標は翌0:00に表示対象外となるため日付の切り替えを待つ・表示対象の経済指標の表示対象国を絞る・重要度の下限を上げる等、表示対象を絞る対応をお願いします。

- PCの表示領域が不足しており経済指標が表示しきれない場合にも、上記同様に表示対象となる経済指標を絞る対応をお願いします。

<重要指標の優先度について>

- ・重要度：★★★ ⇒ 重要度「最高」
- ・重要度：★★ ⇒ 重要度「高」
- ・重要度：★ ⇒ 重要度「中」
- ・重要度：★（半分） ⇒ 重要度「低」

<パラメータ設定画面>

| | | | |
|----|---|----------------|-------|
| ab | ▼ | 経済指標指定 | ----- |
| | | ON/OFF | ON |
| ab | ▼ | 画面表示設定 | ----- |
| | | 表示対象重要度(下限値) | 低 |
| ab | ▼ | 表示対象国(指標上の表示名) | ----- |
| | | アメリカ(米) | ON |
| | | 日本(日) | ON |
| | | ユーロ(欧) | ON |
| | | イギリス(英) | ON |
| | | ドイツ(独) | OFF |
| | | フランス(仏) | OFF |
| | | オーストラリア(豪) | OFF |
| | | ニュージーランド(新) | OFF |
| | | カナダ(加) | OFF |
| | | 南アフリカ(南阿) | OFF |
| | | その他 | OFF |

経済指標指定を「ON」にすると経済指標による停止設定ができます。

表示対象の経済指標重要度（下限）と対象の国を選択します。
例：重要度「高」にし、アメリカを「ON」にすると、アメリカの高、最高の経済指標が表示対象となります。

<チャート画面>

| 経済指標指定停止操作※今週の直近の指標を最大40件表示（指標内容は月曜7:00更新） | | | | | | 指標再取得 | ▲非表示▲ | |
|--|----|-------|---|-----|------------------------------|-------|---------|-----|
| 日付 | 曜日 | 時刻 | 国 | 重要度 | 指標内容 | 制御 | 停止時間(分) | |
| | | | | | | | 指標前 | 指標後 |
| 8/3 | 水 | 17:00 | 欧 | 中 | 7月 サービス部門購買担当者景気指数 (PMI、改定値) | OFF | | |
| 8/3 | 水 | 17:30 | 英 | 中 | 7月 サービス部門購買担当者景気指数 (PMI、改定値) | OFF | | |
| 8/3 | 水 | 18:00 | 欧 | 中 | 6月 卸売物価指数 (PPI) [前月比] | OFF | | |
| 8/3 | 水 | 18:00 | 欧 | 中 | 6月 卸売物価指数 (PPI) [前年同月比] | OFF | | |
| 8/3 | 水 | 18:00 | 欧 | 中 | 6月 小売売上高 [前月比] | OFF | | |
| 8/3 | 水 | 18:00 | 欧 | 中 | 6月 小売売上高 [前年同月比] | OFF | | |
| 8/3 | 水 | 22:45 | 米 | 中 | 7月 サービス部門購買担当者景気指数 (PMI、改定値) | OFF | | |
| 8/3 | 水 | 22:45 | 米 | 中 | 7月 総合購買担当者景気指数 (PMI、改定値) | OFF | | |
| 8/3 | 水 | 23:00 | 米 | 高 | 7月 ISM非製造業景気指数 (総合) | OFF | | |
| 8/3 | 水 | 23:00 | 米 | 中 | 6月 製造業新規受注 [前月比] | OFF | | |
| 8/4 | 木 | 17:30 | 英 | 中 | 7月 建設業購買担当者景気指数 (PMI) | OFF | | |
| 8/4 | 木 | 20:00 | 英 | 最高 | イングランド銀行 (BOE、英中央銀行) 金利発表 | ON | 120 | 180 |
| 8/4 | 木 | 20:00 | 英 | 高 | 英中銀金融政策委員会 (MPC) 議事要旨 | OFF | | |
| 8/4 | 木 | 21:30 | 米 | 中 | 6月 貿易収支 | OFF | | |
| 8/4 | 木 | 21:30 | 米 | 中 | 前週分 新規失業保険申請件数 | OFF | | |
| 8/4 | 木 | 21:30 | 米 | 中 | 前週分 失業保険継続受給者数 | OFF | | |
| 8/5 | 金 | 21:30 | 米 | 最高 | 7月 非農業部門雇用者数変化 [前月比] | ON | 120 | 180 |
| 8/5 | 金 | 21:30 | 米 | 最高 | 7月 失業率 | ON | 120 | 180 |
| 8/5 | 金 | 21:30 | 米 | 高 | 7月 平均時給 [前月比] | OFF | | |
| 8/5 | 金 | 21:30 | 米 | 高 | 7月 平均時給 [前年同月比] | OFF | | |

PCの表示領域が不足し一覧が表示しきれない場合には、表示対象を絞る対応を実施してください。

また、非表示ボタンを押すと表示を縮小できます。

② パラメータ設定から自動的に停止設定を行う重要度と停止時間を設定する

「停止重要度初期設定(下限値)」で設定した重要度以上の経済指標については経済指標発表後に自動的に停止設定されます。

なお、表示対象としている経済指標のみがチャート画面上での停止設定対象となるため、画面上で停止設定を行う可能性がある経済指標については必ず表示設定を行ってください。

<パラメータ>

| | | |
|-----|------------------|-----|
| OFF | ト南アメリカ(南阿) | OFF |
| OFF | トその他 | OFF |
| ab | ト▼停止設定 | |
| ab | ト▼停止重要度初期設定(下限値) | 高 |
| ab | ト▼重要度別指標前後停止時間 | |
| ab | ト▼最高 | |
| ab | ト指標前(分) | 120 |
| ab | ト指標後(分) | 180 |
| ab | ト▼高 | |
| ab | ト指標前(分) | 60 |
| ab | ト指標後(分) | 60 |
| ab | ト▼中 | |
| ab | ト指標前(分) | |
| ab | ト指標後(分) | |
| ab | ト▼低 | |
| ab | ト指標前(分) | |
| ab | ト指標後(分) | |

停止対象とする重要度を設定します。
例：重要度「高」を選択すると、高、最高が停止対象となります。
①で設定した表示対象の指標のみが制御対象となるためご注意ください。

各重要度の停止時間（指標前後の停止時間を分指定）を設定します。
ここで設定した値はあくまでデフォルト値のため、指標単位に個別設定をしたい場合には、チャート画面で個別設定をしてください。

③ チャート画面で指標毎に停止判断を行う

②で初期セットした経済指標の停止時間を、指標単位で制御内容を変更できます。チャート画面上で停止のON/OFF、何分前から何分後までを停止するかを個別入力することで設定が可能です。

<チャート画面>

| 日付 | 曜日 | 時刻 | 国 | 重要度 | 指標内容 | 制御 | 停止時間(分) | |
|-----|----|-------|---|-----|------------------------------|-----|---------|-----|
| | | | | | | | 指標前 | 指標後 |
| 8/3 | 水 | 17:00 | 欧 | 中 | 7月 サービス部門購買担当者景気指数 (PMI、改定値) | OFF | | |
| 8/3 | 水 | 17:30 | 英 | 中 | 7月 サービス部門購買担当者景気指数 (PMI、改定値) | OFF | | |
| 8/3 | 水 | 18:00 | 欧 | 中 | 6月 卸売物価指数 (PPI) [前月比] | OFF | | |
| 8/3 | 水 | 18:00 | 欧 | 中 | 6月 卸売物価指数 (PPI) [前年同月比] | OFF | | |
| 8/3 | 水 | 18:00 | 欧 | 中 | 6月 小売売上高 [前月比] | OFF | | |
| 8/3 | 水 | 18:00 | 欧 | 中 | 6月 小売売上高 [前年同月比] | OFF | | |
| 8/3 | 水 | 22:45 | 米 | 中 | 7月 サービス部門購買担当者景気指数 (PMI、改定値) | OFF | | |
| 8/3 | 水 | 23:00 | 米 | 高 | 7月 I S M非製造業景気指数 (総合) | OFF | | |
| 8/3 | 水 | 23:00 | 米 | 中 | 6月 製造業新規受注 [前月比] | OFF | | |
| 8/4 | 木 | 17:30 | 英 | 中 | 7月 建設業購買担当者景気指数 (PMI) | OFF | | |
| 8/4 | 木 | 20:00 | 英 | 最高 | イングランド銀行 (BOE、英中央銀行) 金利発表 | ON | 120 180 | |
| 8/4 | 木 | 20:00 | 英 | 高 | 英中銀金融政策委員会 (MPC) 議事要旨 | OFF | | |
| 8/4 | 木 | 21:30 | 米 | 中 | 6月 貿易収支 | OFF | | |
| 8/4 | 木 | 21:30 | 米 | 中 | 前週分 新規失業保険申請件数 | OFF | | |
| 8/4 | 木 | 21:30 | 米 | 中 | 前週分 失業保険継続受給者数 | OFF | | |
| 8/5 | 金 | 21:30 | 米 | 最高 | 7月 非農業部門雇用者数変化 [前月比] | ON | 120 180 | |
| 8/5 | 金 | 21:30 | 米 | 最高 | 7月 失業率 | ON | 120 180 | |
| 8/5 | 金 | 21:30 | 米 | 高 | 7月 平均時給 [前月比] | OFF | | |
| 8/5 | 金 | 21:30 | 米 | 高 | 7月 平均時給 [前年同月比] | OFF | | |

パラメータで指定した指標は経済指標取り込み時に自動的に停止がONとなり、停止時間も初期設定されます。
ON/OFF や停止時間の変更はチャート画面上で実施してください。
停止時刻の設定漏れがある場合は背景色が黄色になりますので設定を再度ご確認ください。

5-11. 設定結果の確認

5-1~5-10 までの設定結果を受けて今週分の稼働停止スケジュールをチャート上で確認します。
 想定通りの設定となっていることを確認してください。

稼働スケジュールではなく、稼働「停止」スケジュールが表示されるためご注意ください。

また、入力内容にエラーがある場合には、該当項目の背景色が黄色となり、停止スケジュールに反映されないため設定を見直してください。

<チャート画面>

| YOSHIMUNE_ver3.00 | | | | | | | | | |
|------------------------|----------|-----------|--------|-------------|-------------|------|----------|-----|-----|
| 稼働状況 | | ▲▲全体非表示▲▲ | | 利確自動調整 | | | | | |
| マシン | | ステータス | | 停止時挙動 | | 制御 | | | |
| 20202020 | 21212121 | 停止中 | | ナンピン継続 | | ON | | | |
| ナンピン待機時間 | | | | 金額指定損切 | | | | | |
| 待機時間 | 単位 | 制御 | | 損切金額 | | 制御 | | | |
| 15 | 分 | ON | | 200.000 JPY | | ON | | | |
| 今週の停止予定時刻(直近10件) ▲非表示▲ | | | | | | | | | |
| 日付 | 曜日 | 開始 | | 停止時刻 | | | | | |
| | | 終了 | | | | | | | |
| 2023/02/25 | 土 | 00:00 | | 07:00 | | | | | |
| | | | | | | | | | |
| | | | | | | | | | |
| | | | | | | | | | |
| | | | | | | | | | |
| | | | | | | | | | |
| | | | | | | | | | |
| | | | | | | | | | |
| | | | | | | | | | |
| 緊急停止 | | | | | | | | | |
| ナンピン継続 | | | 新規発注停止 | | | 即時決済 | | | |
| 週末時刻指定停止 | | | | | 月末月初時刻指定停止 | | | | |
| 金曜停止時刻 | 月曜再開時刻 | 制御 | | 末日停止時刻 | 初日再開時刻 | 制御 | | | |
| 15 : 00 | 12 : 00 | ON | | : | : | OFF | | | |
| ゴート時刻指定停止 | | | | | 恐怖指数(VIX)停止 | | | | |
| 当日停止時刻 | 当日再開時刻 | 制御 | | 現在値 | 取引範囲設定 | | 制御 | | |
| : | : | OFF | | 21.67 | 下限値 | 上限値 | 35.00 ON | | |
| 曜日時刻指定停止 ▲非表示▲ | | | | | | | | | |
| 設定 | 停止時刻 | | | 停止制御 | | | | | |
| | 開始 | 終了 | | 月 | 火 | 水 | 木 | 金 | 土 |
| ① | 17 : 00 | 24 : 00 | | OFF | OFF | OFF | OFF | OFF | OFF |
| ② | 00 : 00 | 09 : 00 | | OFF | OFF | OFF | OFF | OFF | OFF |
| ③ | : | : | | OFF | OFF | OFF | OFF | OFF | OFF |
| ④ | : | : | | OFF | OFF | OFF | OFF | OFF | OFF |
| ⑤ | : | : | | OFF | OFF | OFF | OFF | OFF | OFF |

設定結果を受けて今週分の稼働停止スケジュールを表示します。稼働スケジュールではなく、稼働「停止」スケジュールが表示されます。

また、非表示ボタンを押すと表示を縮小できます。

<経済指標の指標後停止分についての注意事項>

- 経済指標は毎日 00:00 に前々日分が一覧からクリアされます。
- 経済指標の一覧のクリアと合わせて、今週の停止予定時刻も更新されます。
 今週の停止予定時刻に表示されていない時間帯は EA 停止の対象となりません。
- 経済指標の翌々日に達する指標後停止分（2 日後まで停止：1440 分以上）が入力された場合、上記の経済指標クリアのタイミングが先に到来するため EA 停止の対象から外れるためご注意ください。
 ⇒1440 以上の値は入力しないようにしてください。
- 経済指標後 2 日以上（1440 分以上）の停止を行いたい場合は、「5-7.曜日・時刻指定による EA 停止設定」の利用をご検討ください。

6. パラメータ

6-1. パラメーター一覧（EA のナンピンパラメータ）

YOSHIMUNE のパラメータについて、説明および初期値を記載します。

パラメータが多いため、6-1 に EA の基本制御・ナンピン制御系のパラメータ、6-2 に EA 停止系のパラメータを記載しています。

※パラメータの初期値は利益を保障する値ではありませんのでご注意ください。

| No | パラメータ名 (ラベルは青字、設定値は黒字) | 説明 | 初期値 | 設定方法記載箇所 |
|----|---------------------------|---|----------|--|
| 1 | ▼共通パラメータ設定 | EA の稼働に係るパラメータ | (設定不可) | 3-5.パラメータの設定 |
| 2 | └認証コード | EA を利用する際の認証コードです。運営から個別通知された認証コードがこのパラメータに入力されていることが稼働条件となります。 | (なし) | 3-5.パラメータの設定 |
| 3 | └マジックナンバー1 | YOSHIMUNE が作成した片側ポジション（Sell 若しくは Buy）を判別するための番号です。 | 20202020 | 4-6. 両建て開始ナンピン数の設定 |
| 4 | └マジックナンバー2 | | 21212121 | |
| 5 | └スリッページ | 注文価格と約定価格の差異の許容範囲です。本パラメータの設定値以上の差異が発生した場合は約定を見送ります。 相場急変時は注文から約定までの間に価格が大きく変化することがあり、その際の不要な損失を避ける目的のパラメータです。 | 4 | — |
| 6 | └オーダータイプ | 選択した値に応じて、ポジションのエントリー方向を制御することができます。両建てを実施する場合には「Sell/Buy」を指定してください。 Sell / Buy : 双方向 Sell Only : 売り方向のみ Buy Only : 買い方向のみ | Sell/Buy | 4-1.共通パラメータの設定 |
| 7 | └ポジション作成証拠金維持率 (%) | ポジション作成時に、指定した証拠金維持率未満の場合にポジション作成を行わなくなります。 | 200 | 4-1.共通パラメータの設定 |
| 8 | ▼ナンピン制御パラメータ設定 | 初期ポジションの制御を行うパラメータ | (設定不可) | 4.ナンピン制御設定 |
| 9 | └初期ロット | 1 ポジション目のロット数です。この値がナンピンポジションのロット数の算出元の値となります。 | (なし) | 4-3. 初期ロットと初期ポジションの利確 pips の設定 |
| 10 | └初期ポジション利確 pips | 初期ロットで作成したポジションの利確 pips です。 | (なし) | |

| No | パラメータ名 (ラベルは青字、設定値は黒字) | 説明 | 初期値 | 設定方法記載箇所 |
|----|---------------------------|---|--------|-------------------------|
| 11 | ト▼ポジション追加 pips | ナンピンポジションの追加間隔を制御するパラメータ | (設定不可) | 4-3. ナンピン間隔と利確 pips の設定 |
| 12 | ト通常レンジ | ナンピン間隔の pips 数です。 直前に作成したポジションのレートから本パラメータの値以上チャートが逆行した場合、追加ポジションが作成されます。 | (なし) | |
| 13 | トリスクレンジ | リスクレンジのナンピン間隔の pips 数です。 「通常レンジナンピン数」で指定した次のポジションからは当項目の指定間隔で追加ポジションが作成されます。 | (なし) | |
| 14 | トナンピン数上限 | 作成するナンピン回数の上限です。本パラメータに指定された値のナンピン回数を実施後はナンピンポジションの追加を行いません。 | (なし) | |
| 15 | ト追加ポジションロット増加比率 | ナンピンポジションのロット増加倍率です。直前のポジションロット数にこの値をかけた値をナンピンポジションのロット数とします。 ※小数第 3 位を切り上げ | (なし) | |
| 16 | ト▼ナンピン実施後利確 pips | ナンピンポジションの利確を制御するパラメータ | (設定不可) | 4-3. ナンピン間隔と利確 pips の設定 |
| 17 | ト通常レンジ | 最終ナンピンポジションの作成時点を起点とした利確 pips 数です。 最終のポジション作成レートから本値の pips 数の戻りが発生した場合に、保有しているすべてのポジションの利確を行います。 | (なし) | |
| 18 | トリスクレンジ | リスクレンジのナンピンポジションの利確 pips です。利確時の挙動は closePips と同様です。 | (なし) | |
| 19 | ト両建開始ナンピン数 | 片側のポジションのナンピン回数が当指定値に達すると逆建てのポジションを保持します。(例：設定値が 3 の場合、sell で 3 回ナンピンをすると buy のナンピンを開始します。) | (なし) | 4-6. 両建て開始ナンピン数の設定 |
| 20 | ト通常レンジナンピン数 | 「ポジション追加 pips (通常レンジ)」のポジション間隔でナンピンを行う範囲です。当指定値以降のナンピン数では「ポジション追加 pips (リスクレンジ)」の間隔でナンピンを行います。 | (なし) | 4-3. ナンピン間隔と利確 pips の設定 |

| No | パラメータ名 (ラベルは青字、設定値は黒字) | 説明 | 初期値 | 設定方法記載箇所 |
|----|---------------------------|--|--------|----------------------------------|
| 21 | ト▼ナンピン待機時間指定 | ナンピンポジション作成時の時間待機を制御する パラメータ | (設定不可) | 4-7. ナンピン時間間隔の設定 |
| 22 | トON/OFF | 待機制御の ON/OFF を設定します。 | ON | |
| 23 | ↳待機時間 (分) | ナンピン待機時間を分指定で設定します。 | 15 | |
| 24 | ト利確 pips 自動調整 | ナンピン間隔が離れた場合、利確 pips を EA で 自動調整するか ON/OFF 設定します。 | ON | |

6-2. パラメーター一覧（EA の停止制御パラメータ）

YOSHIMUNE の停止制御パラメータについて、説明および初期値を記載します。

パラメータが多いため、6-1 に EA の基本制御・ナンピン制御系のパラメータ、6-2 に EA 停止系のパラメータを記載しています。

| No | パラメータ名 (ラベルは青字、設定値は黒字) | 説明 | 初期値 | 設定方法記載箇所 |
|----|---------------------------|---|----------|--------------------------------|
| 25 | ▼停止制御パラメータ設定 | 停止制御の各種パラメータ設定を実施します。 | (設定不可) | 5-1. 停止制御パラメータ設定 |
| 26 | ┃ON/OFF | 停止制御の ON/OFF を設定します。 OFF の場合はチャート設定画面が表示されません。 | ON | |
| 27 | ┃停止時挙動 | EA 停止時の挙動の設定を行います。 | 既存ナンピン継続 | 5-3. EA 停止種類の設定 |
| 28 | ┃▼含み損金額指定 | 損切の ON/OFF、損切金額の設定を行います。 | (設定不可) | 5-2. 自動損切設定 |
| 29 | ┃┃ON/OFF | 金額指定での EA 停止制御の ON/OFF を設定します。 | OFF | |
| 30 | ┃┃停止金額 | 金額指定での EA 停止制御の金額を設定します。 | (なし) | |
| 31 | ┃▼恐怖指数(VIX)指定 | 恐怖指数による制御設定を実施します。 | (設定不可) | 5-8. 恐怖指数 (VIX 指数) による EA 停止設定 |
| 32 | ┃┃ON/OFF | 恐怖指数による EA 停止制御の ON/OFF を設定します。 | OFF | |
| 33 | ┃┃取引実施下限値 | 下限となる恐怖指数を設定します。この値より恐怖指数が低い場合には EA が稼働しません。 | (なし) | |
| 34 | ┃┃取引実施上限値 | 上限となる恐怖指数を設定します。この値より恐怖指数が高い場合には EA が稼働しません。 | (なし) | |
| 35 | ┃▼週末時刻指定 | 週末・週明けの EA 稼働停止設定を実施します。 | (設定不可) | |
| 36 | ┃┃ON/OFF | 週末・週明けの EA 稼働停止設定の ON/OFF を設定します。 | OFF | |
| 37 | ┃┃金曜日稼働停止(時) | 週末金曜日の稼働停止時刻を設定します。 | (なし) | |
| 38 | ┃┃金曜日稼働停止(分) | 週末金曜日の稼働停止時刻を設定します。 | (なし) | |
| 39 | ┃┃月曜日稼働開始(時) | 週明け月曜日の稼働開始時刻を設定します。 | (なし) | |
| 40 | ┃┃月曜日稼働開始(分) | 週明け月曜日の稼働開始時刻を設定します。 | (なし) | |

| No | パラメータ名 (ラベルは青字、設定値は黒字) | 説明 | 初期値 | 設定方法記載箇所 |
|----|---------------------------|--|--------|-------------------------|
| 41 | ト▼月末月初時刻指定 | 月末・月初の EA 稼働停止設定を実施します。 | (設定不可) | 5-6. 月末・月初の EA 停止設定 |
| 42 | ト ON/OFF | 月末・月初の EA 稼働停止設定の ON/OFF を設定します。 | OFF | |
| 43 | ト 月末日稼働停止(時) | 月末日の稼働停止時間を設定します。 | (なし) | |
| 44 | ト 月末日稼働停止(分) | 月末日の稼働停止時間を設定します。 | (なし) | |
| 45 | ト 月初日稼働開始(時) | 月初日の稼働開始時間を設定します。 | (なし) | |
| 46 | ト 月初日稼働開始(分) | 月初日の稼働開始時間を設定します。 | (なし) | |
| 47 | ト▼ゴト一日時刻指定 | ゴト一日の EA 稼働停止設定を実施します。 | (設定不可) | 5-7. ゴト一日の EA 停止設定 |
| 48 | ト ON/OFF | ゴト一日の EA 稼働停止設定の ON/OFF を設定します。 | OFF | |
| 49 | ト 当日稼働停止(時) | ゴト一日の稼働停止時間を設定します。 | (なし) | |
| 50 | ト 当日稼働停止(分) | ゴト一日の稼働停止時間を設定します。 | (なし) | |
| 51 | ト 当日稼働再開(時) | ゴト一日の稼働再開時間を設定します。 | (なし) | |
| 52 | ト 当日稼働再開(分) | ゴト一日の稼働再開時間を設定します。 | (なし) | |
| 53 | ト▼曜日時刻指定 | 曜日毎・時間指定の EA 停止条件を設定します。 | (設定不可) | 5-9. 曜日・時間指定による EA 停止設定 |
| 54 | ト▼設定① | 1 パターン目を設定します。 | (設定不可) | |
| 55 | ト 停止時刻開始(時) | 停止開始時刻を設定します。 | (なし) | |
| 56 | ト 停止時刻開始(分) | 停止開始時刻を設定します。 | (なし) | |
| 57 | ト 停止時刻終了(時) | 停止終了時刻を設定します。 | (なし) | |
| 58 | ト 停止時刻終了(分) | 停止終了時刻を設定します。 | (なし) | |
| 59 | ト ON/OFF(月) | 月曜日に設定①を反映するかの ON/OFF を設定します。 | OFF | |
| 60 | ト ON/OFF(火) | 火曜日に設定①を反映するかの ON/OFF を設定します。 | OFF | |
| 61 | ト ON/OFF(水) | 水曜日に設定①を反映するかの ON/OFF を設定します。 | OFF | |
| 62 | ト ON/OFF(木) | 木曜日に設定①を反映するかの ON/OFF を設定します。 | OFF | |
| 63 | ト ON/OFF(金) | 金曜日に設定①を反映するかの ON/OFF を設定します。 | OFF | |
| 64 | ト ON/OFF(土) | 土曜日に設定①を反映するかの ON/OFF を設定します。(日本時間での設定のため土曜日を用意しています。) | OFF | |

| No | パラメータ名 (ラベルは青字、設定値は黒字) | 説明 | 初期値 | 設定方法記載箇所 |
|----|---------------------------|---------------|--------|-----------------|
| 65 | ▼設定② | 2パターン目を設定します。 | (設定不可) | 5-9. 曜日・時間指定による |
| 66 | 停止時刻開始(時) | (設定①と同様のため割愛) | (なし) | EA 停止設定 |
| 67 | 停止時刻開始(分) | | (なし) | |
| 68 | 停止時刻終了(時) | | (なし) | |
| 69 | 停止時刻終了(分) | | (なし) | |
| 70 | ON/OFF(月) | | OFF | |
| 71 | ON/OFF(火) | | OFF | |
| 72 | ON/OFF(水) | | OFF | |
| 73 | ON/OFF(木) | | OFF | |
| 74 | ON/OFF(金) | | OFF | |
| 75 | ON/OFF(土) | | OFF | |
| 76 | ▼設定③ | 3パターン目を設定します。 | (設定不可) | 5-9. 曜日・時間指定による |
| 77 | 停止時刻開始(時) | (設定①と同様のため割愛) | (なし) | EA 停止設定 |
| 78 | 停止時刻開始(分) | | (なし) | |
| 79 | 停止時刻終了(時) | | (なし) | |
| 80 | 停止時刻終了(分) | | (なし) | |
| 81 | ON/OFF(月) | | OFF | |
| 82 | ON/OFF(火) | | OFF | |
| 83 | ON/OFF(水) | | OFF | |
| 84 | ON/OFF(木) | | OFF | |
| 85 | ON/OFF(金) | | OFF | |
| 86 | ON/OFF(土) | | OFF | |
| 87 | ▼設定④ | 4パターン目を設定します。 | (設定不可) | 5-9. 曜日・時間指定による |
| 88 | 停止時刻開始(時) | (設定①と同様のため割愛) | (なし) | EA 停止設定 |
| 89 | 停止時刻開始(分) | | (なし) | |
| 90 | 停止時刻終了(時) | | (なし) | |
| 91 | 停止時刻終了(分) | | (なし) | |
| 92 | ON/OFF(月) | | OFF | |
| 93 | ON/OFF(火) | | OFF | |
| 94 | ON/OFF(水) | | OFF | |
| 95 | ON/OFF(木) | | OFF | |
| 96 | ON/OFF(金) | | OFF | |
| 97 | ON/OFF(土) | | OFF | |

| No | パラメータ名 (ラベルは青字、設定値は黒字) | 説明 | 初期値 | 設定方法記載箇所 |
|-----|---------------------------|---------------------------------|--------|----------------------------|
| 98 | ◀▼設定⑤ | 5パターン目を設定します。 | (設定不可) | 5-9. 曜日・時間指定による EA 停止設定 |
| 99 | ▶停止時刻開始(時) | (設定①と同様のため割愛) | (なし) | |
| 100 | ▶停止時刻開始(分) | | (なし) | |
| 101 | ▶停止時刻終了(時) | | (なし) | |
| 102 | ▶停止時刻終了(分) | | (なし) | |
| 103 | ▶ON/OFF(月) | | OFF | |
| 104 | ▶ON/OFF(火) | | OFF | |
| 105 | ▶ON/OFF(水) | | OFF | |
| 106 | ▶ON/OFF(木) | | OFF | |
| 107 | ▶ON/OFF(金) | | OFF | |
| 108 | ▶ON/OFF(土) | | OFF | |
| 109 | ◀▼経済指標指定 | 経済指標による EA 停止設定を実施します。 | (設定不可) | 5-10. 経済指標による EA 停止設定 |
| 110 | ▶ON/OFF | 経済指標による EA 停止設定の ON/OFF を設定します。 | ON | |
| 111 | ▶▼画面表示設定 | 経済指標の表示 (= 制御) 対象を設定します。 | (設定不可) | |
| 112 | ▶表示対象重要度(下限値) | 経済指標の表示 (= 制御) 対象の重要度下限値を設定します。 | 中 | |
| 113 | ▶▼表示対象国(指標上の表示名) | 経済指標の表示 (= 制御) 対象を設定します。 | (設定不可) | |
| 114 | ▶アメリカ(米) | アメリカの経済指標表示の ON/OFF を設定します。 | ON | |
| 115 | ▶日本(日) | 日本の経済指標表示の ON/OFF を設定します。 | ON | |
| 116 | ▶ユーロ(欧) | ユーロの経済指標表示の ON/OFF を設定します。 | ON | |
| 117 | ▶イギリス(英) | イギリスの経済指標表示の ON/OFF を設定します。 | ON | |
| 118 | ▶ドイツ(独) | ドイツの経済指標表示の ON/OFF を設定します。 | OFF | |
| 119 | ▶フランス(仏) | フランスの経済指標表示の ON/OFF を設定します。 | OFF | |
| 120 | ▶オーストラリア(豪) | オーストラリアの経済指標表示の ON/OFF を設定します。 | OFF | |
| 121 | ▶ニュージーランド(新) | ニュージーランドの経済指標表示の ON/OFF を | OFF | |

| No | パラメータ名 (ラベルは青字、設定値は黒字) | 説明 | 初期値 | 設定方法記載箇所 |
|-----|---------------------------|---|--------|---------------------------------------|
| | | 設定します。 | | |
| 122 | トカナダ(加) | カナダの経済指標表示の ON/OFF を設定します。 | OFF | |
| 123 | ト南アフリカ(南阿) | 南アフリカの経済指標表示の ON/OFF を設定します。 | OFF | |
| 124 | ↳その他 | 上記以外の国の経済指標表示の ON/OFF を設定します。 | OFF | |
| 125 | ↳▼停止設定 | 表示対象とした経済指標の内の EA 停止設定を実施します。 | (設定不可) | 5-10. 経済指標による EA 停止設定 |
| 126 | ト停止重要度初期設定(下限値) | 停止重要度の下限値の設定を行います。低にした場合には表示設定した国の全ての経済指標で停止設定が行われます。 | (なし) | |
| 127 | ↳▼重要度別指標前後停止時間 | 経済指標重要度毎の停止時間の初期設定を実施します。 | (設定不可) | |
| 128 | ト▼最高 | 重要度最高(★★★)の指標についての停止時間を設定します。 | (設定不可) | |
| 129 | ト指標前(分) | 経済指標の何分前から EA を停止するか設定します。 | (なし) | |
| 130 | ↳指標後(分) | 経済指標の何分後まで EA を停止するか設定します。 | (なし) | |
| 131 | ト▼高 | 重要度高(★★)の指標についての停止時間を設定します。 | (設定不可) | |
| 132 | ト指標前(分) | 経済指標の何分前から EA を停止するか設定します。 | (なし) | |
| 133 | ↳指標後(分) | 経済指標の何分後まで EA を停止するか設定します。 | (なし) | |
| 134 | ト▼中 | 重要度中(★)の指標についての停止時間を設定します。 | (設定不可) | |
| 135 | ト指標前(分) | 経済指標の何分前から EA を停止するか設定します。 | (なし) | |
| 136 | ↳指標後(分) | 経済指標の何分後まで EA を停止するか設定します。 | (なし) | |

| No | パラメータ名 (ラベルは青字、設定値は黒字) | 説明 | 初期値 | 設定方法記載箇所 |
|-----|---------------------------|------------------------------|--------|----------|
| | | ます。 | | |
| 137 | ↳低 | 重要度低（★半分）の指標についての停止時間を設定します。 | (設定不可) | |
| 138 | ┆指標前(分) | 経済指標の何分前から EA を停止するか設定します。 | (なし) | |
| 139 | ┆指標後(分) | 経済指標の何分後まで EA を停止するか設定します。 | (なし) | |

6-4. 停止制御ツール（チャート上）のエラー処理

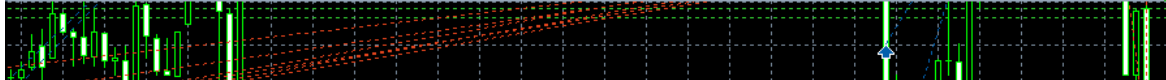
6-2. [パラメーター一覧](#)でご説明した一部のパラメータの値に対し、以下のチェックを実施します。いずれかのチェックでエラーとなった場合、エラー部分は背景色が黄色となります。エラー部分については停止制御が実行されないためご注意ください。

<チャート画面>

| YOSHIMUNE_ver3.00 | | | | | | | | | |
|------------------------|----------|---------|--------|-------------|-------------|-------|--------|-----|-----|
| 稼働状況 | | | | | ▲▲全体非表示▲▲ | | 利確自動調整 | | |
| マシク | | ステータス | | 停止時挙動 | | 制御 | | | |
| 20202020 | 21212121 | 停止中 | | ナンピン継続 | | ON | | | |
| ナンピン待機時間 | | | | | 金額指定損切 | | | | |
| 待機時間 | 単位 | 制御 | | 損切金額 | | 制御 | | | |
| 15 | 分 | ON | | 200,000 JPY | | ON | | | |
| 今週の停止予定時刻(直近10件) ▲非表示▲ | | | | | | | | | |
| 日付 | 曜日 | 停止時刻 | | | | | | | |
| | | 開始 | | | | 終了 | | | |
| 2023/02/25 | 土 | 00:00 | | | | 07:00 | | | |
| | | | | | | | | | |
| | | | | | | | | | |
| | | | | | | | | | |
| | | | | | | | | | |
| | | | | | | | | | |
| | | | | | | | | | |
| | | | | | | | | | |
| 緊急停止 | | | | | | | | | |
| ナンピン継続 | | | 新規発注停止 | | | 即時決済 | | | |
| 週末時刻指定停止 | | | | | 月末月初時刻指定停止 | | | | |
| 金曜停止時刻 | 月曜再開時刻 | 制御 | | 末日停止時刻 | 初日再開時刻 | 制御 | | | |
| 15 : 00 | 12 : 00 | ON | | | | OFF | | | |
| コト一日時刻指定停止 | | | | | 恐怖指数(VIX)停止 | | | | |
| 当日停止時刻 | 当日再開時刻 | 制御 | | 現在値 | 取引範囲設定 | | 制御 | | |
| | | OFF | | 21.67 | 下限値 | 上限値 | ON | | |
| | | | | | 0.00 | 35.00 | | | |
| 曜日時刻指定停止 ▲非表示▲ | | | | | | | | | |
| 設定 | 停止時刻 | | | | 停止制御 | | | | |
| | 開始 | 終了 | | 月 | 火 | 水 | 木 | 金 | 土 |
| ① | 17 : 00 | 24 : 00 | | OFF | OFF | OFF | OFF | OFF | OFF |
| ② | 00 : 00 | 09 : 00 | | OFF | OFF | OFF | OFF | OFF | OFF |
| ③ | | | | OFF | OFF | OFF | OFF | OFF | OFF |
| ④ | | | | OFF | OFF | OFF | OFF | OFF | OFF |
| ⑤ | | | | OFF | OFF | OFF | OFF | OFF | OFF |

赤枠で囲んだ部分は入力制御を実施しています。
 数値は何れも半角数字で入力してください。
 停止時刻のFrom-To、恐怖指数の下限・上限が逆に設定されないようご注意ください。
 なお、エラーとなった部分は背景色が黄色になり、制御対象外となりますのでご注意ください。

| 経済指標指定停止操作※今週の直近の指標を最大40件表示 (指標内容は月曜7:00更新) | | | | | | | 指標再取得 | ▲非表示▲ | |
|---|----|-------|---|-----|------------------------------|-----|---------|-------|--|
| 日付 | 曜日 | 時刻 | 国 | 重要度 | 指標内容 | 制御 | 停止時間(分) | | |
| | | | | | | | 指標前 | 指標後 | |
| 8/3 | 水 | 17:00 | 欧 | 中 | 7月 サービス部門購買担当者景気指数 (PMI、改定値) | OFF | | | |
| 8/3 | 水 | 17:30 | 英 | 中 | 7月 サービス部門購買担当者景気指数 (PMI、改定値) | OFF | | | |
| 8/3 | 水 | 18:00 | 欧 | 中 | 6月 卸売物価指数 (PPI) [前月比] | OFF | | | |
| 8/3 | 水 | 18:00 | 欧 | 中 | 6月 卸売物価指数 (PPI) [前年同月比] | OFF | | | |
| 8/3 | 水 | 18:00 | 欧 | 中 | 6月 小売売上高 [前月比] | OFF | | | |
| 8/3 | 水 | 18:00 | 欧 | 中 | 6月 小売売上高 [前年同月比] | OFF | | | |
| 8/3 | 水 | 22:45 | 米 | 中 | 7月 サービス部門購買担当者景気指数 (PMI、改定値) | OFF | | | |
| 8/3 | 水 | 22:45 | 米 | 中 | 7月 総合購買担当者景気指数 (PMI、改定値) | OFF | | | |
| 8/3 | 水 | 23:00 | 米 | 高 | 7月 ISM非製造業景況指数 (総合) | OFF | | | |
| 8/3 | 水 | 23:00 | 米 | 中 | 6月 製造業新規受注 [前月比] | OFF | | | |
| 8/4 | 木 | 17:30 | 英 | 中 | 7月 建設業購買担当者景気指数 (PMI) | OFF | | | |
| 8/4 | 木 | 20:00 | 英 | 最高 | イングランド銀行 (BOE、英中央銀行) 金利発表 | ON | 120 | 180 | |
| 8/4 | 木 | 20:00 | 英 | 高 | 英中銀金融政策委員会 (MPC) 議事要旨 | OFF | | | |
| 8/4 | 木 | 21:30 | 米 | 中 | 6月 貿易収支 | OFF | | | |
| 8/4 | 木 | 21:30 | 米 | 中 | 前週分 新規失業保険申請件数 | OFF | | | |
| 8/4 | 木 | 21:30 | 米 | 中 | 前週分 失業保険継続受給者数 | OFF | | | |
| 8/5 | 金 | 21:30 | 米 | 最高 | 7月 非農業部門雇用者数変化 [前月比] | ON | 120 | 180 | |
| 8/5 | 金 | 21:30 | 米 | 最高 | 7月 失業率 | ON | 120 | 180 | |
| 8/5 | 金 | 21:30 | 米 | 高 | 7月 平均時給 [前月比] | OFF | | | |
| 8/5 | 金 | 21:30 | 米 | 高 | 7月 平均時給 [前年同月比] | OFF | | | |

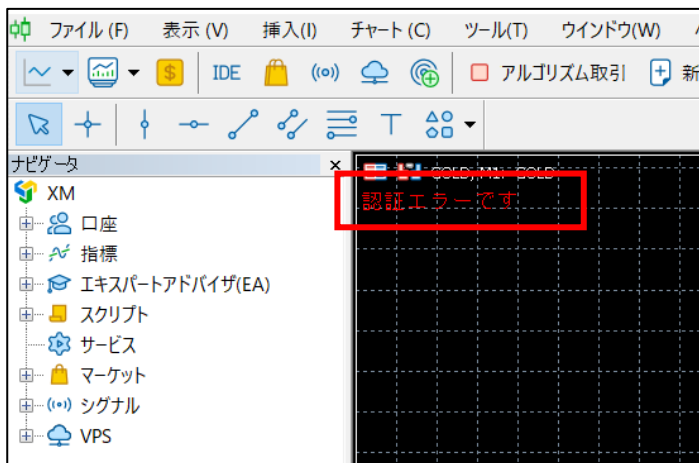


7. 運用に関する諸注意事項

7-1. EA の設定でエラーが出た場合の対応方法

①EA 設置時にエラーが出た場合は、画面に表示されたメッセージ内容に応じて対応を行ってください。

【エラー表示箇所】



エラーメッセージに合わせて対応方法が異なるため、下表を参照の上対応してください。

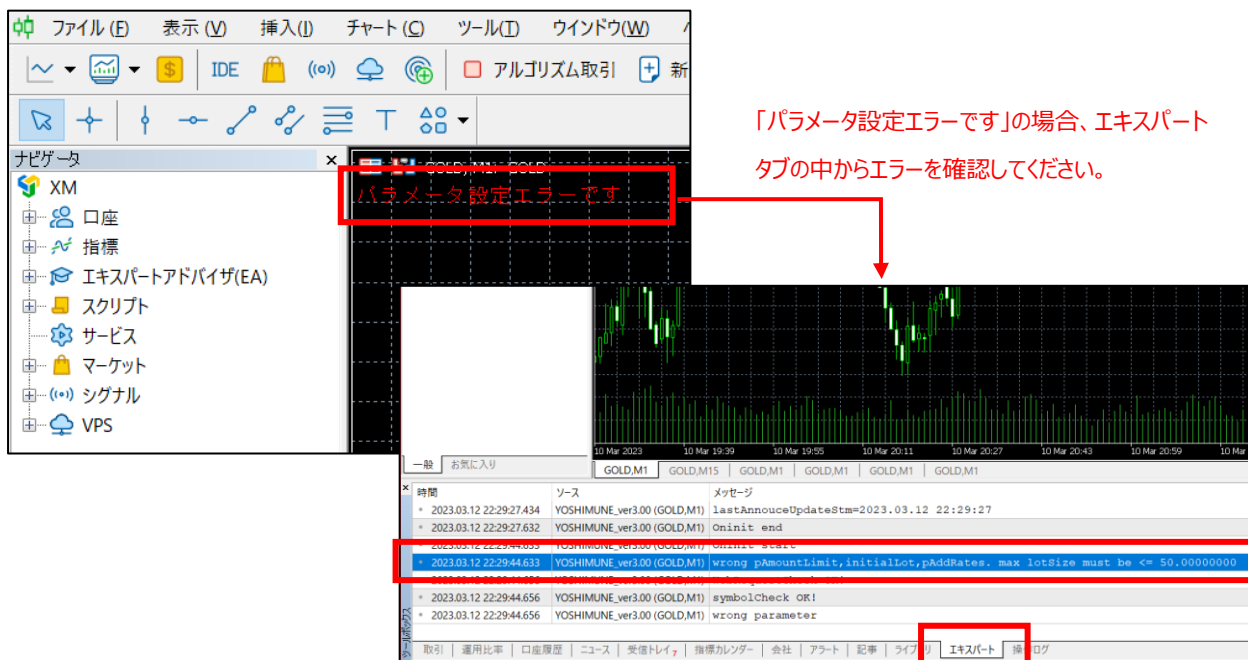
【エラーメッセージと対応方法】

| エラーメッセージ | エラー原因 | 対応 |
|---------------------|--------------------|--|
| 認証リクエストエラーです | 認証サーバに接続できない | 認証サーバへの webRequest が許可されているか確認してください。 ※設定方法は「口座開設-運用準備マニュアル 3 章」を参照ください。 |
| 認証エラーです | ユーザ認証ができない | パラメータ「認証コード」に、運営から連絡された認証コードを正しく設定しているか確認してください。 設定内容に問題がない場合、お手数ですが運営までお問い合わせください。 |
| 時間足が不正です | チャートの時間足が不正 | チャートの時間足が「M1」となっていることを確認してください。 |
| パラメータ設定エラーです | EA 固有パラメータのチェックエラー | EA 固有のパラメータチェックのいずれかでエラーとなっています。下記の②を参照の上、設定値を見直してください。 |

②ナンピンパラメータ設定によりエラーが出た場合は、エキスパートタブに表示されたメッセージ内容に応じて対応を行ってください。

※下記一覧以外にもエラーはありますが個別説明が必要な内容のみを記載しています。

【エラー表示箇所】



【エラーメッセージと対応方法】

| No | エラーメッセージ | チェック対象 パラメータ名 | 対応 |
|----|---|---|--|
| 1 | wrong pAmountLimit,initialLot, pAddRates. max lotSize must be <= XX (FX 業 者の規定する最大ロット数) | <ul style="list-style-type: none"> 初期ロット ナンピン数上限 追加ポジションロ ット増加比率 | <p>1 ポジションの最大ロット数が、FX 業者の規定する最大ロット数を超過する場合エラーとなります。(FX 業者ごとの最大ロット数は「FX 業者ごとの最大ロット数、最大ポジション数規定一覧」を参照ください)</p> <p>ご利用の FX 業者の最大ロット数以下となるよう、チェック対象パラメータの値を見直してください。(例：通貨ペア GOLD で XM のマイクロ口座の場合：最大ロットが 100 未満とならないとエラーとなります。)</p> |
| 2 | wrong pAmountLimit. pAmountLimit must be <= XX (FX 業者の規定 する最大ポジション数) | <ul style="list-style-type: none"> ナンピン数上限 | <p>FX 業者の規定する最大ポジション数を超過する場合エラーとなります。(FX 業者ごとの最大ロット数は「FX 業者ごとの最大ロット数、最大ポジション数規定一覧」を参照ください)</p> <p>XM の場合 200 ポジションが制限となるため両建ても加味してポジション数が 200 未満となるように設定してください。</p> |

7-2. EA 停止制御でエラーがある場合の EA 停止設定について

EA の停止制御で入力誤りがあった場合には、チャート画面で背景色が黄色になります。背景色が黄色の範囲は停止処理が反映されないためご注意ください。

<エラー表示例>

停止制御が ON にも関わらず停止時間が設定されていない場合のエラー表示例

| 経済指標指定停止操作※今週の直近の指標を最大40件表示 (指標内容は月曜7:00更新) | | | | | | 指標再取得 | ▲非表示▲ | |
|---|----|-------|---|-----|------------------------------|-------|---------|-----|
| 日付 | 曜日 | 時刻 | 国 | 重要度 | 指標内容 | 制御 | 停止時間(分) | |
| | | | | | | | 指標前 | 指標後 |
| 8/3 | 水 | 17:00 | 欧 | 中 | 7月 サービス部門購買担当者景気指数 (PMI、改定値) | OFF | | |
| 8/3 | 水 | 17:30 | 英 | 中 | 7月 サービス部門購買担当者景気指数 (PMI、改定値) | OFF | | |
| 8/3 | 水 | 18:00 | 欧 | 中 | 6月 卸売物価指数 (PPI) [前月比] | OFF | | |
| 8/3 | 水 | 18:00 | 欧 | 中 | 6月 卸売物価指数 (PPI) [前年同月比] | OFF | | |
| 8/3 | 水 | 18:00 | 欧 | 中 | 6月 小売売上高 [前月比] | OFF | | |
| 8/3 | 水 | 18:00 | 欧 | 中 | 6月 小売売上高 [前年同月比] | OFF | | |
| 8/3 | 水 | 22:45 | 米 | 中 | 7月 サービス部門購買担当者景気指数 (PMI、改定値) | OFF | | |
| 8/3 | 水 | 22:45 | 米 | 中 | 7月 総合購買担当者景気指数 (PMI、改定値) | ON | | |
| 8/3 | 水 | 23:00 | 米 | 高 | 7月 ISM非製造業景況指数 (総合) | ON | | |
| 8/3 | 水 | 23:00 | 米 | 中 | 6月 製造業新規受注 [前月比] | OFF | | |
| 8/4 | 木 | 17:30 | 英 | 中 | 7月 建設業購買担当者景気指数 (PMI) | OFF | | |
| 8/4 | 木 | 20:00 | 英 | 最高 | イングランド銀行 (BOE、英中央銀行) 金利発表 | ON | 120 | 180 |
| 8/4 | 木 | 20:00 | 英 | 高 | 英中銀金融政策委員会 (MPC) 議事要旨 | OFF | | |
| 8/4 | 木 | 21:30 | 米 | 中 | 6月 貿易収支 | OFF | | |
| 8/4 | 木 | 21:30 | 米 | 中 | 前週分 新規失業保険申請件数 | OFF | | |
| 8/4 | 木 | 21:30 | 米 | 中 | 前週分 失業保険継続受給者数 | OFF | | |
| 8/5 | 金 | 21:30 | 米 | 最高 | 7月 非農業部門雇用者数変化 [前月比] | ON | 120 | 180 |
| 8/5 | 金 | 21:30 | 米 | 最高 | 7月 失業率 | ON | 120 | 180 |
| 8/5 | 金 | 21:30 | 米 | 高 | 7月 平均時給 [前月比] | OFF | | |
| 8/5 | 金 | 21:30 | 米 | 高 | 7月 平均時給 [前年同月比] | OFF | | |



7-3. 停止制御が重複した場合の停止時刻

週末停止、月末・月初停止、ゴトー日停止、曜日指定停止、経済指標指定停止等で停止時刻が重複した場合には、全ての停止時刻の設定が有効となります。(重複した時間も停止対象となります。) 停止時刻の確認については「[5-11.設定結果の確認](#)」にて確認ができます。

| 稼働状況 | | | | ▲▲金体非表示▲▲ | | 利確自動調整 | |
|-------------------|----------|----------|---------|-----------|-------|------------|--------|
| マシク | 20202020 | 21212121 | ステータス | 停止中 | 停止時挙動 | ナンピン継続 | 制御 |
| ナンピン待機時間 | | | | 金額指定損切 | | | |
| 待機時間 | 15 | 分 | 単位 | ON | 損切金額 | 200,000 | JPY ON |
| 今週の停止予定時刻 (直近10件) | | | | | | | |
| 日付 | 曜日 | 開始 | 終了 | 停止時刻 | | | |
| 2023/02/27 | 月 | 00:00 | 15:00 | ← | | | |
| 2023/02/28 | 火 | 12:00 | 24:00 | | | | |
| 2023/03/01 | 水 | 00:00 | 12:00 | | | | |
| 2023/03/03 | 金 | 09:00 | 24:00 | | | | |
| 2023/03/04 | 土 | 00:00 | 07:00 | | | | |
| 緊急停止 | | | | | | | |
| ナンピン継続 | | 新規発注停止 | | 即時決済 | | | |
| 週末時刻指定停止 | | | | | | | |
| 金曜停止時刻 | | 月曜再開時刻 | | 制御 | | 月末月初時刻指定停止 | |
| 15 : 00 | 12 : 00 | ON | 12 : 00 | 12 : 00 | ON | | |
| ゴトー日時刻指定停止 | | | | | | | |
| 当日停止時刻 | | | | 当日再開時刻 | | | |
| 09 : 00 | 24 : 00 | ON | 21.67 | 取引範囲設定 | | 制御 | |
| | | | | 下限值 | | 上限値 | |
| | | | | 0.00 | | 35.00 ON | |
| 曜日時刻指定停止 | | | | | | | |
| 設定 | | | | 停止時刻 | | | |
| | | | | 停止制御 | | | |
| ① | 17 : 00 | 24 : 00 | OFF | OFF | OFF | OFF | OFF |
| ② | 00 : 00 | 09 : 00 | OFF | OFF | OFF | OFF | OFF |
| ③ | 10 : 00 | 15 : 00 | ON | OFF | OFF | OFF | OFF |
| ④ | : | : | OFF | OFF | OFF | OFF | OFF |
| ⑤ | : | : | OFF | OFF | OFF | OFF | OFF |

重複した「月曜 12 時から 15 時までの停止」が今週の停止予定時刻に反映される

月曜 12 時まで停止

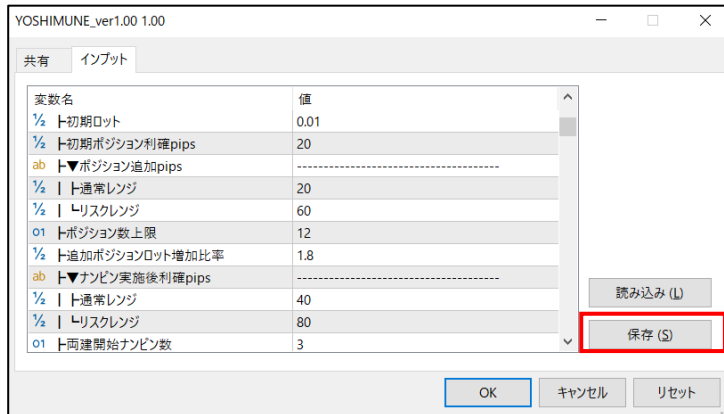
月曜 15 時まで停止

7-4. パラメータ保存の方法

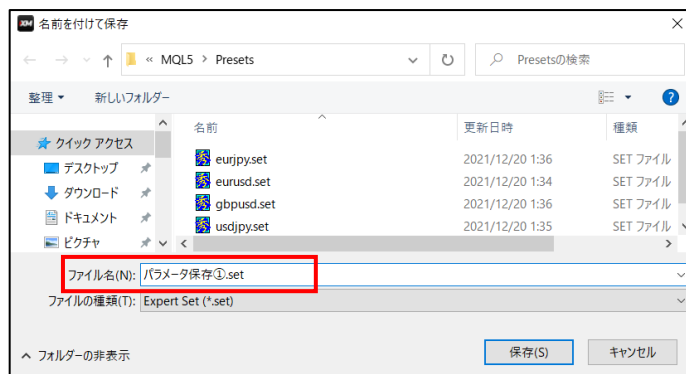
当 EA は非常にパラメータ数が多いため、パラメータ設定値を保存しておくことを推奨しています。また、チャート画面上で設定した値はパラメータには反映されませんので、デフォルト値以外の設定をキープしたい場合にはパラメータ画面での設定を行い、設定保存・読み込みを実施してください。

<パラメータ保存手順>

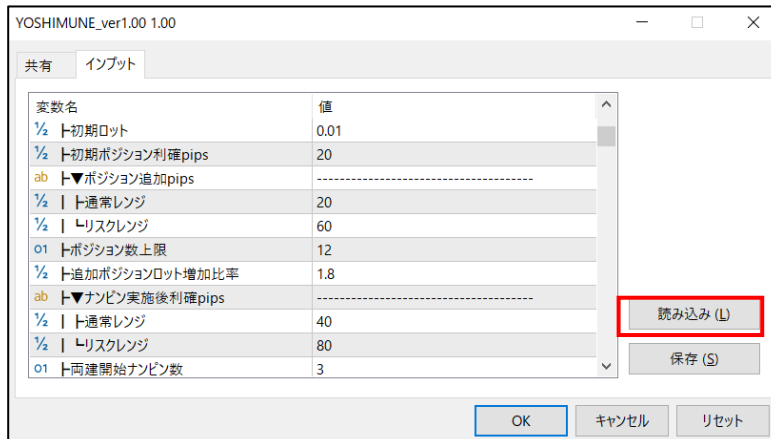
①パラメータ設定後に「保存」を押します。



②設定を保存します。



③保存した設定は読込から選択することで再設定できます。



7-5. 最大ロット、最大ポジション数に関する注意事項

FX 会社毎に 1 ポジション当たりの最大ロット数、1 口座当たりの最大ポジション数の指定があります。
XM では以下の上限となっていますのでご注意ください。

<FX 業者ごとの最大ロット数、最大ポジション数規定一覧>

| No | FX 業者名 | 口座種別 | (1 ポジション当たり) 最大ロット数 【単位：ロット】 ※スタンダード口座 | (1 口座当たり) 最大ポジション数 【単位：ポジション】 ※スタンダード口座 |
|----|------------|--------|---|--|
| 1 | XM Trading | スタンダード | 50 | 200 |
| 2 | XM Trading | マイクロ | 100 | 200 |

7-6. 出金についての注意事項

任意のタイミングで FX 会社から口座の残高を出金することができます。

GOLD はボラティリティが非常に激しい通貨となるため、利益は都度出金することをお勧めしています。

また、有効証拠金が一定額以上となった場合にはレバレッジに制限（詳細は各 FX 会社の HP を参照）がかかるため、残高が該当金額に近づいた場合は定期的に出金することをお勧めいたします。

出金時は以下の 2 点についてはご注意ください。

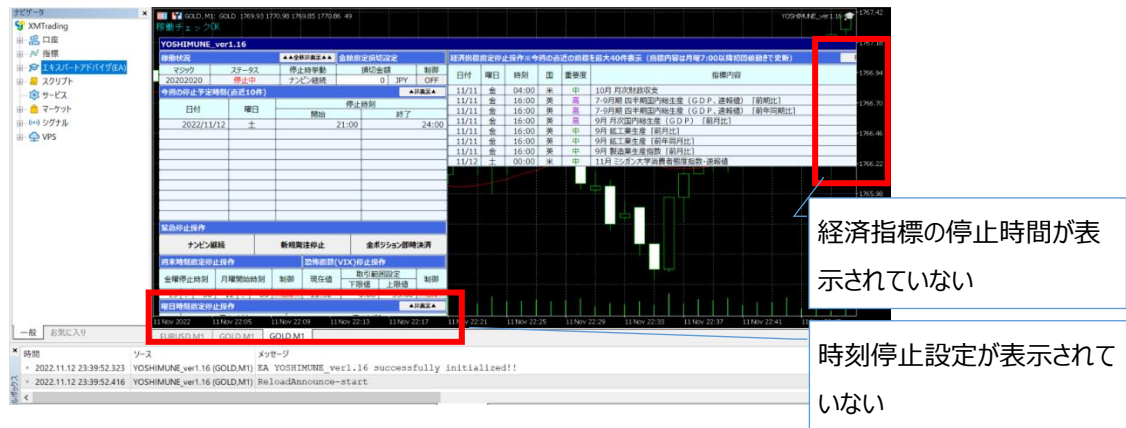
- ① EA 稼働中の出金はできるだけ避けてください。含み損がある状態での出金によって証拠金維持率がロスカット水準付近に到達した場合、その後のチャート変動で FX 業者による予期せぬ強制ロスカットとなる恐れがあります。出金の際は EA を停止後に実施いただくか、やむを得ず稼働中に実行を行う場合は、出金後の残高で十分な証拠金維持率が維持できるかを事前にご確認ください。
- ② ポジションを保持している間は FX 会社による出金上限額が存在します。（XM では証拠金維持率 20%以下で強制ロスカットとなります。）

7-7. その他制限事項

① チャート画面のメニュー表示に関する制限事項

1280×768（表示スケール 100%の場合）が全てのメニューが表示される画面解像度の下限となります。画面解像度が低い場合には一部メニューが表示されない場合があります。

<メニューが表示されない場合の画面例>



<対応策>

- ・ 横幅が 1280 以下の場合、経済指標設定ができない（右端まで表示されない）ため 1280 以上の解像度を指定できる PC にて設定をお願いします。
- ・ 1280 の解像度でもメニューが表示できない場合は、MT5 のナビゲータ（上図の左端のメニュー）を閉じる等の対応で表示領域を確保してください。
- ・ 縦幅が 768 以下だと停止設定・経済指標一覧が全て表示できません。その場合は、一部メニューを非表示にする等の対応で設定をお願いします。

② ネットワークの接続不良に関する制限事項

ネットワークは常に途切れないように PC の常時接続若しくは VPS の利用を行ってください。

ネットワークの接続が途切れた場合、タイミングによっては「認証エラーとなる」、「経済指標が取り込めない」という事象が発生します。

<認証エラーとなった場合の対応方法>

EA の稼働が停止した場合には、EA の再設定をお願いします。

- ※ 1 回/日の頻度で認証コードの確認を実施しています。そのタイミングでネットワーク接続ができない場合、認証エラーとなります。

<経済指標の取り込みができない場合の対応方法>

経済指標の取り込みができなかった場合には、経済指標の再取り込みをお願いします。

- ※ 月曜日の初回値動きのタイミングで経済指標を取得しています。そのタイミングでネットワーク接続ができない場合、経済指標の取り込みができません。

③ クライアント端末（PC/VPS）のメモリ不足による制限事項

クライアント端末のメモリが不足した場合、新たなポジションを作成できない・保持しているポジションを決済できない等の事象が発生します。メモリに余裕を持った運用をお願いします。

<メモリが不足している場合の対応>

起動する MT4/5 の数量を減らす、その他の常駐プロセスを減らす等の対策を取ってください。

※ 具体的な数値としての制限はありませんが、メモリ 4G の場合は MT5 の場合は 4 つ、MT4 の場合は 3 つ程度で EA の動作ができなかったケースがありますのでご注意ください。（稼働している EA の処理量に応じて変わるため参考としてご認識ください。）

④ 時間足の変更における制限事項

EA を稼働中のチャートで時間足の変更を実施しないでください。時間足を変更した場合、EA の設定エラーが発生し EA が停止します。

<時間足を変更してしまった場合の対応>

EA の稼働が停止した場合には、EA の再設定をお願いします。

※ 別の時間足で値動きを確認したい場合、EA 稼働中のチャートではなく、新たなチャートを立ち上げて時間足設定を行い値動きの確認をお願いします。